



แผนบริหารความเสี่ยง  
ประจำปีงบประมาณ พ.ศ. 2567

วิทยาลัยการจัดการอุตสาหกรรมบริการ  
มหาวิทยาลัยราชภัฏสวนสุนันทา

## คำนำ

วิทยาลัยการจัดการอุตสาหกรรมบริการ มหาวิทยาลัยราชภัฏสวนสุนันทา ได้ตระหนักถึงความสำคัญของการบริหารความเสี่ยง เพื่อให้การดำเนินงานการบริหารความเสี่ยง วิทยาลัยการจัดการอุตสาหกรรม บริการ มหาวิทยาลัยราชภัฏสวนสุนันทา เป็นไปอย่างต่อเนื่อง สอดคล้องระเบียบตามหลักเกณฑ์กระทรวงการคลังว่าด้วยมาตรฐานและหลักเกณฑ์ปฏิบัติการบริหารความเสี่ยง สำหรับหน่วยงานของรัฐ พ.ศ.2561 กำหนดให้หน่วยงานของรัฐ ตาม พ.ร.บ.วินัยฯ ถือปฏิบัติตามมาตรฐานและหลักเกณฑ์ปฏิบัติการ สำหรับหน่วยงานของรัฐรวมทั้งเกณฑ์การประกันคุณภาพการศึกษาภายใน ตัวบ่งชี้ที่ 5.1 (ข้อ 3) กำหนดให้หน่วยงานดำเนินงานตามแผนบริหารความเสี่ยงที่เป็นผลจากการวิเคราะห์และระบุปัจจัยเสี่ยงที่เกิดจากปัจจัยภายนอก หรือปัจจัยที่ไม่สามารถควบคุมได้ที่ส่งผลกระทบต่อ การดำเนินงานตามพันธกิจของคณะและให้ระดับความเสี่ยงลดลงจากเดิม ประกอบกับการประเมิน “คุณธรรมและความโปร่งใสในการดำเนินงานของหน่วยงานภาครัฐ (Integrity and Transparency Assessment: ITA)” ของสำนักงานคณะกรรมการป้องกันและปราบปรามการทุจริตแห่งชาติ (สำนักงาน ป.ป.ช.) กำหนดให้ต้องมีการบริหารจัดการความเสี่ยงเกี่ยวกับผลประโยชน์ทับซ้อน นั้น

จากหลักการดังกล่าวข้างต้น วิทยาลัยการจัดการอุตสาหกรรมบริการ มหาวิทยาลัยราชภัฏสวนสุนันทา จึงได้ทำแผนบริหารความเสี่ยง ประจำปีงบประมาณ พ.ศ. 2567 ขึ้น โดยมีส่วนประกอบ 4 บท ได้แก่

บทที่ 1 บทนำ

บทที่ 2 แนวทางบริหารความเสี่ยง ประจำปีงบประมาณ พ.ศ. 2567

บทที่ 3 แผนบริหารความเสี่ยง ประจำปีงบประมาณ พ.ศ. 2567

วิทยาลัยการจัดการอุตสาหกรรมบริการ มหาวิทยาลัยราชภัฏสวนสุนันทา หวังว่าแผนบริหาร ความเสี่ยง ประจำปีงบประมาณ พ.ศ. 2567 จะเป็นแนวทางการบริหารจัดการความเสี่ยง ของ วิทยาลัยการจัดการอุตสาหกรรมบริการ มหาวิทยาลัยราชภัฏสวนสุนันทา ให้มีการบริหารงานเป็นไป ตามเป้าหมายที่กำหนดได้อย่างมีประสิทธิภาพ และประสิทธิผล

ผศ.ดร.อาณัติ ตะปินตา

วิทยาลัยการจัดการอุตสาหกรรมบริการ

## บทสรุปสำหรับผู้บริหาร

ตามหลักเกณฑ์กระทรวงการคลังว่าด้วยมาตรฐานและหลักเกณฑ์ปฏิบัติการสำหรับหน่วยงานของรัฐ พ.ศ. 2561 กำหนดให้หน่วยงานของรัฐ ตาม พ.ร.บ.วินัยฯ ถือปฏิบัติตามมาตรฐานและหลักเกณฑ์ปฏิบัติการ สำหรับหน่วยงานของรัฐ ประกอบกับเกณฑ์การประเมินคุณภาพการศึกษาภายใน ระดับอุดมศึกษา ประจำปีการศึกษา 2557 องค์ประกอบที่ 5 การบริหารจัดการ ตัวบ่งชี้ที่ 5.1 การบริหารของคณะเพื่อการกำกับติดตามผลลัพธ์ตามพันธกิจ กลุ่มสถาบัน และเอกลักษณ์ของคณะ เกณฑ์ข้อที่ 3 กำหนดให้หน่วยงานดำเนินงานตามแผนบริหารความเสี่ยง ที่เป็นผลจากการวิเคราะห์และระบุปัจจัยที่เกิดขึ้นจากปัจจัยภายนอก หรือปัจจัยที่ไม่สามารถควบคุมได้ที่ส่งผลกระทบต่อดำเนินงานตามพันธกิจของหน่วยงานและให้ระดับความเสี่ยงลดลง รวมทั้งเกณฑ์การประเมิน "คุณธรรมและความโปร่งใสในการดำเนินงานของหน่วยงานภาครัฐ" ของสำนักงานคณะกรรมการป้องกันและปราบปรามการทุจริต (สำนักงาน ป.ป.ช.) ตัวชี้วัดที่ 10 ตัวชี้วัดย่อยที่ 10.1 การดำเนินการเพื่อป้องกันการทุจริต โดยกำหนดให้ส่วนราชการประเมินความเสี่ยงของการดำเนินงานหรือการปฏิบัติหน้าที่ และดำเนินการหรือกิจกรรมที่แสดงถึงการจัดการความเสี่ยงของการดำเนินการที่อาจก่อให้เกิดการทุจริต หรืออาจก่อให้เกิดการขัดกันระหว่างผลประโยชน์ส่วนตนกับผลประโยชน์ส่วนรวม นั้น

จากระเบียบและเกณฑ์ดังกล่าวมหาวิทยาลัยราชภัฏสวนสุนันทา จึงได้มีการจัดทำแผนบริหารความเสี่ยง ประจำปีงบประมาณ พ.ศ. 2567 เพื่อให้ผลการดำเนินงานของมหาวิทยาลัยราชภัฏสวนสุนันทาเป็นไปตามเป้าประสงค์ยุทธศาสตร์ที่วางไว้ มีระบบในการติดตามตรวจสอบผลการดำเนินการบริหารความเสี่ยงและเฝ้าระวังความเสี่ยงใหม่ที่อาจเกิดขึ้น และเพื่อให้เกิดการรับรู้ ตระหนัก และเข้าใจถึงความเสี่ยงด้านต่างๆ ที่จะเกิดขึ้น และสามารถหาวิธีการจัดการกับความเสี่ยงเพื่อป้องกันหรือลดความเสี่ยงให้อยู่ระดับที่ยอมรับได้ รวมทั้งเพื่อให้เกิดความมั่นใจว่าการดำเนินงานจะบรรลุผลสำเร็จตามวัตถุประสงค์ที่วางไว้มหาวิทยาลัยราชภัฏสวนสุนันทาได้ปรับประยุกต์ใช้ขั้นตอนปฏิบัติงานการบริหารความเสี่ยงตามหลักการของคณะกรรมการร่วมของสถาบันวิชาชีพ 5 แห่ง (COSO : Committee of Sponsoring Organizations of the Trade way Commission) จำนวน 5 ขั้นตอน ดังนี้

ขั้นตอนที่ 1 การระบุความเสี่ยง

ขั้นตอนที่ 2 การประเมินความเสี่ยง

ขั้นตอนที่ 3 แนวทางการตอบสนอง/แนวทางที่ใช้ในการจัดการความเสี่ยง

ขั้นตอนที่ 4 การดำเนินการตามกลยุทธ์/แนวทางที่ใช้จัดการแต่ละความเสี่ยง

ขั้นตอนที่ 5 การตรวจติดตามประเมินการบริหารความเสี่ยง

จากขั้นตอนดังกล่าวข้างต้น มหาวิทยาลัยราชภัฏสวนสุนันทา ได้วิเคราะห์ความเสี่ยง ประจำปีงบประมาณ พ.ศ. 2567 ในด้านต่างๆ ได้แก่ ความเสี่ยงด้านกลยุทธ์ ความเสี่ยงด้านการปฏิบัติงาน ความเสี่ยงด้านทรัพยากร (การเงิน งบประมาณ ระบบเทคโนโลยีสารสนเทศ อาคารสถานที่) ความ

เสี่ยงด้านนโยบายกฎหมาย ระเบียบ ข้อบังคับ และความเสี่ยงการทุจริต โดยผลการประเมินมีความเสี่ยงที่ต้องนำมาบริหารจัดการความเสี่ยง จำนวน 1 ความเสี่ยง จากความเสี่ยงที่ได้ระบุทั้งหมด 5 ความเสี่ยง จำแนกตามประเภททั้ง 5 ด้าน ดังนี้

1. ด้านกลยุทธ์ จำนวน 1 ความเสี่ยง ได้แก่

1.1 จำนวนนักศึกษาที่รับใหม่ไม่เป็นไปตามแผนการรับที่กำหนดไว้ (ปี 2566)

## สารบัญ

## หน้า

### คำนำ

### บทสรุปสำหรับผู้บริหาร

### สารบัญ

### บทที่ 1 บทนำ

1.1 หลักการและเหตุผล	3
1.2 ข้อมูลพื้นฐานวิทยาลัยการจัดการจัดการอุตสาหกรรมบริการ ประจำปี งบประมาณ พ.ศ. 2567	4
1.2.1 วิสัยทัศน์ (Vision)	7
1.2.2 พันธกิจ (Mission)	7
1.2.3 ภารกิจหลัก (Key result area)	7
1.2.4 เสาหลัก (Pillar)	8
1.2.5 วัฒนธรรม (Culture)	8
1.2.6 อัตลักษณ์ (Identity)	8
1.2.7 เอกลักษณ์ (Uniqueness)	8
1.2.8 ค่านิยมหลัก (Core Values)	8
1.2.9 นโยบายในการบริหารและพัฒนามหาวิทยาลัย	9
1.2.10 ประเด็นยุทธศาสตร์ (Strategic Thrusts)	12
1.3 ผลการดำเนินงานของปีที่ผ่านมา	
1.3.1 ข้อมูลหลักสูตร์ที่เปิดสอน	14
1.3.2 ข้อมูลนักศึกษา	14
1.3.3 ข้อมูลผู้สำเร็จการศึกษา	15
1.3.4 ข้อมูลการดำเนินงานของบัณฑิต	15
1.3.5 ข้อมูลผลงานวิจัย	16
1.3.6 ข้อมูลการบริการวิชาการและวิชาชีพและข้อมูลการทำนุบำรุงศิลปวัฒนธรรม	16
1.3.7 ข้อมูลการบริการวิชาการและวิชาชีพ	17
1.3.8 ข้อมูลผลการตรวจประเมินคุณภาพการศึกษา	18
1.3.9 ข้อมูลงบประมาณ	19

## สารบัญ

หน้า

<b>บทที่ 2 แนวทางการบริหารความเสี่ยง</b>	
2.1 นโยบายบริหารความเสี่ยง	20
2.2 วัตถุประสงค์ ตัวชี้วัดความสำเร็จ และคำเป้าหมายของแผนบริหารความเสี่ยง ประจำปีงบประมาณ พ.ศ. 2567	21
2.3 ปฏิทินการดำเนินงานบริหารความเสี่ยงประจำปีงบประมาณ พ.ศ. 2567 วิทยาลัยการจัดการอุตสาหกรรมบริการ	22
2.4 ขั้นตอนการบริหารจัดการความเสี่ยงวิทยาลัยการจัดการอุตสาหกรรมบริการประจำปีงบประมาณ พ.ศ. 2567	26
<b>บทที่ 3 แผนการบริหารความเสี่ยง ประจำปีงบประมาณ พ.ศ.2567</b>	31
<b>ภาคผนวก</b>	
ภาคผนวก 1 คำสั่งแต่งตั้งคณะกรรมการบริหารความเสี่ยงและการควบคุมภายใน ประจำปีงบประมาณ พ.ศ 2567 วิทยาลัยการจัดการอุตสาหกรรมบริการ	
ภาคผนวก 2 ตารางแสดงผลการระบุความเสี่ยง และกำหนดเกณฑ์ที่ใช้ในการประเมินความเสี่ยง (FM-RM 01)	
ภาคผนวก 3 ตารางแสดงผลการประเมินความเสี่ยง (FM-RM 02)	

# บทที่ 1

## บทนำ

### 1.1 หลักการและเหตุผล

พระราชบัญญัติระเบียบบริหารราชการแผ่นดิน (ฉบับที่ 5) พ.ศ.2545 มาตรา 3/1 บัญญัติว่า “การบริหารราชการต้องเป็นไปเพื่อประโยชน์สุขของประชาชน เกิดผลสัมฤทธิ์ต่อภารกิจของรัฐ ความมีประสิทธิภาพ ความคุ้มค่าในเชิงภารกิจแห่งรัฐ การลดขั้นตอนการปฏิบัติงาน การลดภารกิจและยุบเลิกหน่วยงานที่ไม่จำเป็น การกระจายภารกิจและทรัพยากรให้แก่ท้องถิ่น การกระจายอำนาจตัดสินใจ การอำนวยความสะดวกและการตอบสนองความต้องการของประชาชน มีผู้รับผิดชอบต่อผลของงานการปรับปรุงคุณภาพการให้บริการจึงเป็นแนวทางที่จำเป็นอย่างยิ่งเพื่อให้การบริหารราชการเป็นไปอย่างมีประสิทธิภาพ และสามารถตอบสนองตามความต้องการของประชาชน ในการปฏิบัติหน้าที่ของส่วนราชการต้องใช้วิธีการบริหารกิจการบ้านเมืองที่ดีโดยเฉพาะอย่างยิ่งให้คำนึงถึงความรับผิดชอบของผู้ปฏิบัติราชการ การมีส่วนร่วมของประชาชนการเปิดเผยข้อมูล การติดตามตรวจสอบและประเมินผลการปฏิบัติราชการ ทั้งนี้ตามความเหมาะสมของแต่ละภารกิจ”

พระราชกฤษฎีกาว่าด้วยหลักเกณฑ์และวิธีการบริหารกิจการบ้านเมืองที่ดี พ.ศ.2546 มาตรา 12 กำหนดว่าเพื่อประโยชน์ในการปฏิบัติราชการให้เกิดผลสัมฤทธิ์ ก.พ.ร. อาจเสนอต่อคณะรัฐมนตรี เพื่อกำหนดมาตรการกำกับกับการปฏิบัติราชการ โดยวิธีการจัดทำความตกลงเป็นลายลักษณ์อักษร หรือโดยวิธีการอื่นใด เพื่อแสดงความรับผิดชอบในการปฏิบัติราชการ และมาตรา 45 กำหนดให้ส่วนราชการจัดให้มีคณะผู้ประเมินอิสระดำเนินการประเมินผลการปฏิบัติราชการเกี่ยวกับผลสัมฤทธิ์ของภารกิจ คุณภาพการให้บริการ ความพึงพอใจของประชาชนผู้รับบริการ ความคุ้มค่าในภารกิจ ทั้งนี้ตามเกณฑ์ วิธีการ และระยะเวลาที่ ก.พ.ร. กำหนด

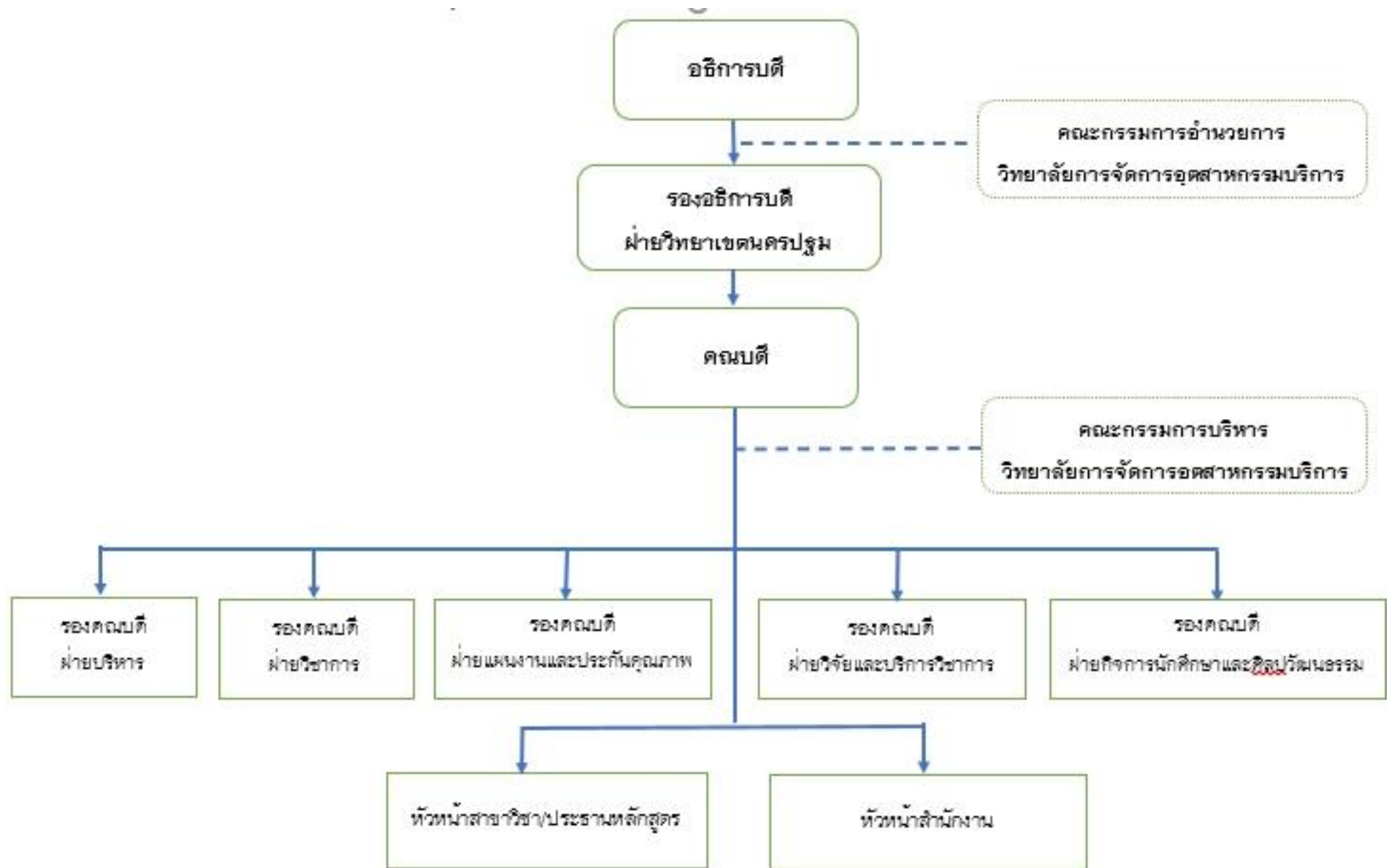
สอดคล้องระเบียบตามหลักเกณฑ์กระทรวงการคลังว่าด้วยมาตรฐานและหลักเกณฑ์ปฏิบัติการการบริหารความเสี่ยง สำหรับหน่วยงานของรัฐ พ.ศ.2561 กำหนดให้หน่วยงานของรัฐ ตาม พ.ร.บ.วินัยฯ ถือปฏิบัติตามมาตรฐานและหลักเกณฑ์ปฏิบัติการสำหรับหน่วยงานของรัฐ

คู่มือการประกันคุณภาพการศึกษาภายใน ระดับอุดมศึกษา ปีการศึกษา 2557 ตัวบ่งชี้ที่ 5.1 (ข้อ 3) กำหนดให้หน่วยงานดำเนินงานตามแผนบริหารความเสี่ยงที่เป็นผลจากการวิเคราะห์และระบุปัจจัยเสี่ยงที่เกิดจากปัจจัยภายนอก หรือปัจจัยที่ไม่สามารถควบคุมได้ที่ส่งผลกระทบต่อการทำงานตามพันธกิจคณะและให้ระดับความเสี่ยงลดลงจากเดิม

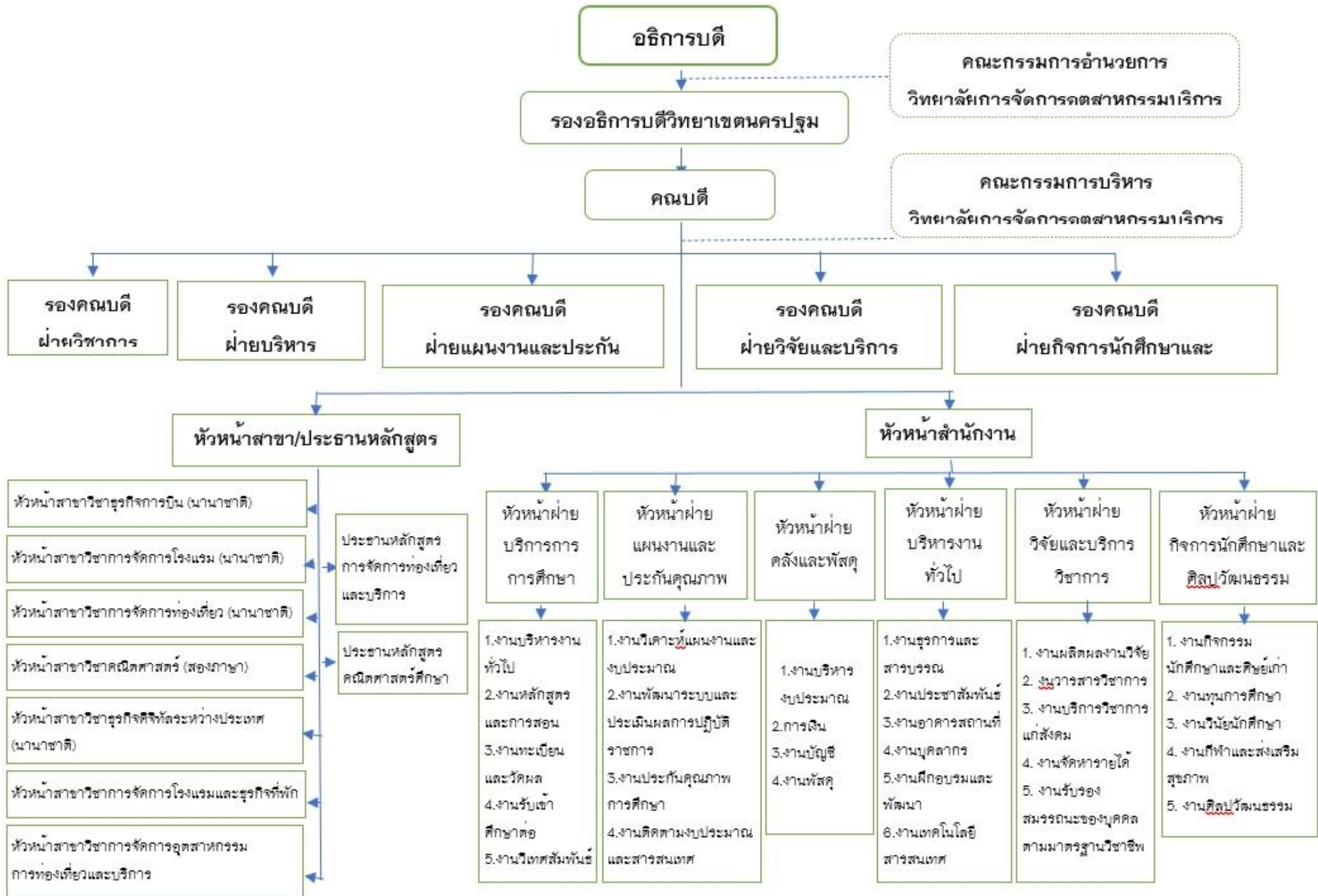
## 1.2 ข้อมูลพื้นฐานวิทยาลัยการจัดการอุตสาหกรรมบริการ ประจำปีงบประมาณ พ.ศ. 2567 ประวัติความเป็นมาของหน่วยงาน

จากนโยบายสภามหาวิทยาลัยราชภัฏสวนสุนันทาในการยกระดับคุณภาพและมาตรฐานการศึกษาของหลักสูตรต่างๆ ให้รวมศาสตร์ที่สอดคล้องและใกล้เคียงกันมาจัดการสอนในคณะเดียวกัน เพื่อผลักดันให้ศาสตร์นั้นได้รับการพัฒนาเชื่อมโยงเป็นจุดแข็งที่จะพัฒนาสาขาสู่ความเป็นเอตทัคคะของมหาวิทยาลัยซึ่งได้วางแนวทางการดำเนินงานให้เกิดการพัฒนาศักยภาพของหลักสูตรการศึกษาให้มีความสอดคล้องกับยุทธศาสตร์ของกระทรวงการอุดมศึกษา วิทยาศาสตร์ วิจัยและนวัตกรรม ตามทิศทางและจุดเน้นของประเทศให้มีศักยภาพที่สามารถสร้างและพัฒนากระบวนการด้านการศึกษาที่ตอบสนองการเรียนรู้ตลอดชีวิต รองรับนักศึกษา บุคลากรต่างชาติ เป็นการสร้างเอตทัคคะของมหาวิทยาลัยให้มีชื่อเสียงอย่างยั่งยืน รวมถึงการขยายเครือข่ายความร่วมมือจากภาครัฐและเอกชนตามจุดเน้นมหาวิทยาลัยในลักษณะจตุรภาค

ภายใต้ความเป็นมหาวิทยาลัยอันดับ 1 ในกลุ่มมหาวิทยาลัยราชภัฏ มหาวิทยาลัยราชภัฏสวนสุนันทามีผลงานที่เป็นแม่แบบด้านงานวิจัยที่เข้มแข็งและมีศักยภาพ มีการจัดการสอนในหลักสูตรที่หลากหลาย มีเป้าหมายในการพัฒนาความเป็นเอตทัคคะด้านวิชาการที่มุ่งสู่การเป็นผู้นำในการจัดการศึกษา โดยเฉพาะด้านการท่องเที่ยวและบริการในยุค New Normal ดังนั้นในปีงบประมาณ พ.ศ. 2567 สภามหาวิทยาลัยจึงได้จัดตั้ง “วิทยาลัยการจัดการอุตสาหกรรมบริการ” เป็นการรวมกลุ่มสาขาวิชาด้านอุตสาหกรรมบริการ (Hospitality Industry) โดยเน้นให้นักศึกษามีความรู้พื้นฐานทางด้านการบริหารและด้านสังคมศาสตร์อย่างสมบูรณ์ ในด้านวิชาชีพซึ่งเกี่ยวข้องกับการบริหารจัดการอุตสาหกรรมสายงานบริการ มีการบูรณาการการฝึกประสบการณ์โดยนำความรู้ที่เกี่ยวข้องกันมาเชื่อมโยงสอดคล้องกับระบบการจัดการทางอุตสาหกรรมให้มีประสิทธิภาพสูงสุด โดยคำนึงถึงความสอดคล้องของหลักสูตรที่เป็นสหวิทยาการ (Interdisciplinary) และกำหนดเป้าหมายผลผลิตที่ชัดเจนเพื่อสนองตอบให้ทันต่อความต้องการขององค์กรที่เกี่ยวข้องกับธุรกิจอุตสาหกรรมบริการทั้งของภาครัฐและภาคเอกชน และผลิตบัณฑิตให้เป็นที่ยอมรับของผู้ประกอบการทั้งในระดับชาติและนานาชาติ



โครงสร้างการบริหารจัดการ (ADMINISTRATIVE CHART)



### 1.2.1 วิสัยทัศน์ (Vision)

วิทยาลัยการจัดการอุตสาหกรรมบริการ “ผู้นำการสร้างมืออาชีพเพื่อพัฒนาสังคมอย่างยั่งยืน”  
(CHM : A leader in producing professionals for sustainable society development)

### 1.2.2 พันธกิจ (Mission)

1. ผลิตบัณฑิตและพัฒนาบุคลากรให้มีความเชี่ยวชาญเป็นมืออาชีพมีคุณธรรมและจริยธรรม
2. พัฒนาระบบการจัดการศึกษาสร้างนวัตกรรม การเรียนรู้และยกระดับการบริหารงานให้ได้มาตรฐานสากล
3. วิจัยและสร้างนวัตกรรม ผลงานสร้างสรรค์ระดับชาติและระดับนานาชาติ เพื่อนำไปใช้ประโยชน์อย่างยั่งยืน
4. สร้างเครือข่าย บริการวิชาชีพ เป็นดวงประทีปให้สังคม

### 1.2.3 อัตลักษณ์

เชี่ยวชาญวิชาการ ชำนาญวิชาชีพ เป็นดวงประทีปให้สังคม

### 1.2.4 เอกลักษณ์

ผลิตบุคลากรมืออาชีพ

### 1.2.5 ค่านิยมหลัก (Core Values)

RISE: Resilience, Integrity, Social, Responsibility, Excellence

- R: ความสามารถในการปรับตัว (Resilience)
- I: คักดีศรี (Integrity)
- S: ความรับผิดชอบต่อสังคม (Social Responsibility)
- E: ความเป็นเลิศ มืออาชีพ (Excellence)

### 1.2.6 วัฒนธรรมองค์กร

SSRU: Suansunandha Rajabhat University

- S: สง่างาม (Smart)
- S: ความจริงใจ (Sincerity)
- R: ความรับผิดชอบต่อ (Responsibility)
- U: ความเป็นหนึ่งเดียว (Unity)

### 1.2.7 ประเด็นยุทธศาสตร์วิทยาลัยการจัดการอุตสาหกรรมบริการ

ลำดับที่	ยุทธศาสตร์
1	ผลิตบัณฑิตให้มีความเชี่ยวชาญเฉพาะด้าน และการพัฒนากำลังคนให้มีความเป็นมืออาชีพ มีคุณธรรมและจริยธรรม
2	พัฒนาระบบการจัดการศึกษาสร้างนวัตกรรม การเรียนรู้ และยกระดับการบริหารงานให้ได้มาตรฐานสากล

3	วิจัยและสร้างนวัตกรรม ผลงานสร้างสรรค์ระดับชาติและระดับนานาชาติ เพื่อนำไปใช้ประโยชน์อย่างยั่งยืน
4	สร้างเครือข่าย บริการวิชาการ เพื่อขับเคลื่อนยุทธศาสตร์ชาติ

### 1.2.9 นโยบายในการบริหารและพัฒนามหาวิทยาลัยราชภัฏสวนสุนันทา (พ.ศ. 2567 – 2569)

มหาวิทยาลัยฯ มีกำหนดนโยบายในการบริหารและพัฒนาวิทยาลัย เพื่อให้การดำเนินงานตามยุทธศาสตร์ไปสู่ความสำเร็จที่กำหนดไว้ ดังนี้

#### 1. นโยบายด้านการบริหารจัดการ

- 1.) เร่งรัดและสร้างกระบวนการและกลไกการพัฒนาคณาจารย์และบุคลากรทุกคนให้ก้าวไปสู่ความสำเร็จสูงสุดในเส้นทางวิชาชีพ
- 2.) รักษาเอกลักษณ์ อัตลักษณ์ของความเป็นสวนสุนันทาที่มีอดีตอันน่าภูมิใจ เพื่อนำไปสู่ความผาสุกและคุณภาพชีวิตการทำงานของบุคลากรในองค์กร
- 3.) ส่งเสริมและสนับสนุนการใช้หลักธรรมาภิบาลในการบริหารจัดการองค์กรในทุกมิติ
- 4.) จัดสภาพแวดล้อมที่ดีด้านการเรียนการสอนให้กับนักศึกษา โดยเฉพาะอย่างยิ่งอุปกรณ์บรรยากาศที่เอื้อต่อการเรียนรู้และเทคโนโลยีที่ทันสมัย
- 5.) ส่งเสริมและสนับสนุนให้คณาจารย์ได้พัฒนาในเส้นทางวิชาชีพทั้งในด้านวุฒิการศึกษาและผลงานวิชาการ รวมทั้งความรู้ความสามารถในการใช้ภาษาอังกฤษและนำไปใช้ในชีวิตประจำวันได้

#### 2. นโยบายด้านการผลิตบัณฑิต

- 1.) พัฒนาสาขาวิชาต่างๆ สาขาวิชาไปสู่ความเป็นเอกัตคณะเพื่อเพิ่มขีดความสามารถในการแข่งขันทั้งในระดับประเทศและระดับสากล
- 2.) ประสานเครือข่ายภายนอกมหาวิทยาลัย โดยเฉพาะผู้ใช้บัณฑิตเพื่อการมีส่วนร่วมในการจัดการเรียนการสอนครอบคลุมในทุกกระบวนการ
- 3.) ยกกระดับการเรียนการสอนและการวิจัย โดยการมีเครือข่ายกับสถาบันการศึกษาในต่างประเทศเพื่อการแลกเปลี่ยนองค์ความรู้และบุคลากร
- 4.) มุ่งเน้นผลิตบัณฑิตให้เป็นผู้ที่มีความรู้ลึกซึ่งในศาสตร์ที่สำเร็จการศึกษา มีคุณธรรม จริยธรรม มีจิตสาธารณะ และเป็นเพื่อนร่วมงานที่ดี
- 5.) พัฒนานักศึกษาให้เป็นบัณฑิตที่มีความรู้ความสามารถด้านเทคโนโลยีและการใช้ภาษาอังกฤษอยู่ในระดับที่ดี สามารถนำไปใช้ในชีวิตประจำวันได้
- 6.) พัฒนานักศึกษาให้เป็นบัณฑิตที่มีพรสวรรค์และความสามารถพิเศษที่โดดเด่นนอกจากศาสตร์ที่ศึกษา

### 3. นโยบายด้านการวิจัย

- 1.) มุ่งเน้นผลิตงานวิจัยที่เป็นการสร้างองค์ความรู้ใหม่และพัฒนาเป็นนวัตกรรมที่สามารถนำไปใช้ประโยชน์ได้จริง
- 2.) ส่งเสริมและสนับสนุนให้มีการบูรณาการวิจัยให้เป็นส่วนหนึ่งของการเรียนการสอน
- 3.) สร้างให้นักศึกษาตั้งแต่ระดับปริญญาตรีถึงปริญญาเอกมีขีดความสามารถในด้านการวิจัย และสร้างผลงานที่เป็นยอมรับของสังคมได้

### 4. นโยบายด้านการบริการวิชาการ

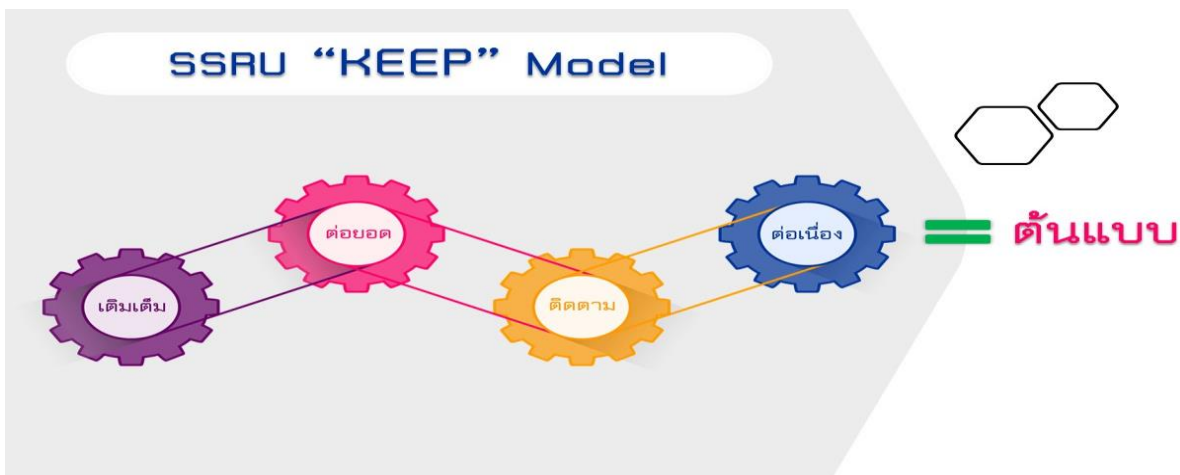
- 1.) ส่งเสริมให้มีการบริการวิชาการที่เชื่อมโยงกับงานวิจัย และเกิดการบูรณาการกับการเรียนการสอน
- 2.) สร้างเครือข่ายกับองค์กรภาครัฐและเอกชนในการให้บริการวิชาการ เพื่อแก้ไขปัญหาและพัฒนาชุมชนให้เข้มแข็ง ยั่งยืน นำไปสู่การพึ่งพาตนเองได้
- 3.) ส่งเสริมให้มีการจัดแหล่งเรียนรู้เพื่อสร้างโอกาสเรียนรู้ให้แก่ทุกคนทุกกลุ่มวัย

### 5. นโยบายด้านการทำนุบำรุงศิลปและวัฒนธรรม

- 1.) ส่งเสริมและสืบสานศิลปวัฒนธรรมและเอกลักษณ์ความเป็นสวนสุนันทา
- 2.) ส่งเสริมและสนับสนุนการวิจัย ค้นคว้า เพื่อเป็นศูนย์กลางแห่งการเรียนรู้ทางวัฒนธรรม
- 3.) สนับสนุนให้มีการสร้างเครือข่ายทางวัฒนธรรมแลกเปลี่ยนเพื่อการอนุรักษ์และเผยแพร่ทั้งภายในประเทศและต่างประเทศ

### เป้าหมายการพัฒนามหาวิทยาลัย (University Development Goals)

เมื่อสถานการณ์เปลี่ยน เราก็ต้องปรับเปลี่ยน เพื่อให้เกิดความสามารถในการแข่งขันและทันต่อโลกอนาคต แต่สำหรับสิ่งที่ดีและมีคุณค่า เราต้องธำรงรักษา มหาวิทยาลัยจึงได้กำหนดรูปแบบของการบริหารจัดการมหาวิทยาลัยราชภัฏสวนสุนันทา คือ SSRU “KEEP” Model เพื่อมุ่งเติมเต็มในสิ่งที่ยังเดินไปไม่ถึง จุดหมายปลายทางและเป้าหมายที่ตั้งไว้ ต่อยอดทุนความรู้และทุนสังคมที่มีอยู่ ติดตามอย่างต่อเนื่อง เพื่อกำกับติดตามระบบการทำงานเพื่อการพัฒนาอย่างต่อเนื่องเพื่อนำไปสู่ความเป็น “ต้นแบบ” ตามวิสัยทัศน์ 15 ปี เพราะนี่คือสิ่งที่ทรงคุณค่าที่จะต้องดูแลรักษาเอาไว้ สามารถแสดงได้ดัง



จากรูปแบบของการบริหารจัดการมหาวิทยาลัยราชภัฏสวนสุนันทาด้วย SSRU “KEEP” Model มหาวิทยาลัยได้กำหนดเป้าหมายการพัฒนา SSRU “SWITCH” ในการไปสู่เป้าหมายที่กำหนดไว้ รายละเอียดดังนี้

- + S : Sustainability University which Grow Along with Society.  
 มหาวิทยาลัยแห่งความยั่งยืนที่พร้อมจะเติบโตกับสังคมยุคใหม่
- + W : Aiming to be the World-Class University.  
 มุ่งสู่การเป็นมหาวิทยาลัยระดับโลก
- + I : University which Hold up to Administration and Academic Integrity Principle.  
 มหาวิทยาลัยที่ยึดมั่นในความซื่อสัตย์ในเชิงการบริหารงานและวิชาการ
- + T : Technology Driven University in Both Administration and Academic Aspect.  
 มหาวิทยาลัยที่ขับเคลื่อนด้วยเทคโนโลยีที่ทันสมัย
- + C : Capacity and Capability.  
 การทำงานอย่างเต็มกำลังและเต็มความสามารถตามความถนัดของแต่ละบุคคล
- + H : Happy Workplace University which has Scholarly Organization Atmosphere.  
 มหาวิทยาลัยแห่งความผาสุกที่ล้อมรอบด้วยบรรยากาศของนักวิชาการ

ทั้งนี้ สามารถแสดงเป้าหมายการพัฒนามหาวิทยาลัย SSRU “SWITCH”



### 1.2.10 ยุทธศาสตร์ (Strategic Thrusts)

ยุทธศาสตร์ที่ 1 พัฒนามหาวิทยาลัยให้เป็นเอกตักคະและผลิตบัณฑิตให้เป็นมืออาชีพ (Develop and enhance SSRU to become niche-guru university and produce professional graduates)

ยุทธศาสตร์ที่ 2 สร้างงานวิจัยและนวัตกรรมระดับชาติและนานาชาติเพื่อคุณภาพชีวิต เศรษฐกิจและสังคมอย่างยั่งยืน (Create research works and innovation at national and international levels for better and sustainable quality of life, economy and society)

ยุทธศาสตร์ที่ 3 สร้างความสัมพันธ์กับเครือข่ายและขยายการยกย่องระดับนานาชาติ (Construct the network cooperation and elevate the recognition to the international level)

ตารางที่ (3.4) แสดงจำนวนเป้าประสงค์ ตัวชี้วัด แผนงาน/กลยุทธ์ และโครงการ/กิจกรรมของแผนยุทธศาสตร์ ระยะ 5 ปี (พ.ศ. 2569 – 2570) ในแต่ละยุทธศาสตร์

ยุทธศาสตร์	จำนวน			
	เป้าประสงค์	ตัวชี้วัด	แผนงาน/กลยุทธ์	โครงการ/กิจกรรม
ผลิตบัณฑิตให้มีความเชี่ยวชาญเฉพาะด้าน และการพัฒนากำลังคนให้มีความเป็นมืออาชีพ มีคุณธรรมและจริยธรรม	2	5	5	3
พัฒนาระบบการจัดการศึกษาสร้างนวัตกรรม การเรียนรู้ และยกระดับการบริหารงานให้ได้มาตรฐานสากล	3	7	7	7
วิจัยและสร้างนวัตกรรม ผลงานสร้างสรรค์ระดับชาติ และระดับนานาชาติ เพื่อนำไปใช้ประโยชน์อย่างยั่งยืน	2	3	3	2
สร้างเครือข่าย บริการวิชาการ เพื่อขับเคลื่อนยุทธศาสตร์ชาติ	2	5	5	5
<b>รวมทั้งสิ้น</b>	<b>9</b>	<b>20</b>	<b>20</b>	<b>17</b>

### 1.3 ข้อมูลผลการดำเนินงานปีที่ผ่านมา

#### 1.3.1 ข้อมูลหลักสูตร/สาขาวิชาที่เปิดสอน

สาขาวิชา	จำนวนสาขาวิชาที่เปิดสอน		
	ปีการศึกษา 2564	ปีการศึกษา 2565	ปีการศึกษา 2566
<b>หลักสูตรศิลปศาสตรบัณฑิต</b>	3	3	6
สาขาวิชาธุรกิจการบิน	✓	✓	✓
สาขาวิชาการจัดการโรงแรม	✓	✓	✓
คณิตศาสตร์ศึกษา	-	-	✓
สาขาวิชาการจัดการอุตสาหกรรมท่องเที่ยวและบริการ	-	-	✓
สาขาวิชาการจัดการโรงแรมและธุรกิจที่พัก	-	-	✓
<b>หลักสูตรบริหารธุรกิจบัณฑิต</b>	1	1	1
สาขาวิชาธุรกิจดิจิทัลระหว่างประเทศ	✓	✓	✓
<b>หลักสูตรศิลปศาสตรมหาบัณฑิต</b>	-	-	1
การจัดการท่องเที่ยวและบริการ	-	-	✓
<b>รวมทั้งสิ้น</b>	<b>4</b>	<b>4</b>	<b>8</b>

#### 1.3.2 ข้อมูลนักศึกษา

หลักสูตร/สาขาวิชา	จำนวนนักศึกษา/ปีการศึกษา		
	2563	2564	2565
<b>หลักสูตรนานาชาติ</b>			
หลักสูตรบริหารธุรกิจบัณฑิตสาขาวิชาธุรกิจดิจิทัลระหว่างประเทศ	53	41	41
หลักสูตรศิลปศาสตรบัณฑิตสาขาวิชาธุรกิจการบิน	293	149	73
หลักสูตรศิลปศาสตรบัณฑิตสาขาวิชาการจัดการโรงแรม	44	13	13
หลักสูตรครุศาสตรมหาบัณฑิตสาขาวิชาคณิตศาสตร์ศึกษา	-	20	12
<b>หลักสูตรภาษาไทย</b>			
หลักสูตรศิลปศาสตรบัณฑิตสาขาวิชาการจัดการอุตสาหกรรมท่องเที่ยวและบริการ	1,041	809	613
หลักสูตรศิลปศาสตรบัณฑิต สาขาวิชาการจัดการโรงแรมและธุรกิจที่พัก	660	567	484
หลักสูตรศิลปศาสตรมหาบัณฑิต สาขาวิชาการจัดการท่องเที่ยวและบริการ	10	21	29
<b>รวมทั้งสิ้น</b>			

### 1.3.3 ข้อมูลผู้สำเร็จการศึกษา

หลักสูตร/สาขาวิชา	จำนวนผู้สำเร็จการศึกษา/ ปีการศึกษา		
	2561	2562	2563
<b>หลักสูตรนานาชาติ</b>			
หลักสูตรบริหารธุรกิจบัณฑิตสาขาวิชาธุรกิจดิจิทัลระหว่างประเทศ	25	35	41
หลักสูตรศิลปศาสตรบัณฑิตสาขาวิชาธุรกิจการบิน	150	170	200
หลักสูตรศิลปศาสตรบัณฑิตสาขาวิชาการจัดการท่องเที่ยว	12	31	29
หลักสูตรศิลปศาสตรบัณฑิตสาขาวิชาการจัดการโรงแรม	18	14	23
หลักสูตรครุศาสตรมหาบัณฑิตสาขาวิชาคณิตศาสตร์ศึกษา	-	-	-
<b>หลักสูตรภาษาไทย</b>			
หลักสูตรศิลปศาสตรบัณฑิตสาขาวิชาการจัดการอุตสาหกรรมท่องเที่ยวและบริการ	325	342	246
หลักสูตรศิลปศาสตรบัณฑิต สาขาวิชาการจัดการโรงแรมและธุรกิจที่พัก	154	179	138
<b>รวมทั้งสิ้น</b>			

### 1.3.4 ข้อมูลการมีงานทำของบัณฑิต

ปีการศึกษา	2563	2564	2565
การมีงานทำ	93.29	76.37	89.25
เงินเดือนเริ่มต้นเป็นไปตามเกณฑ์ขั้นต่ำของ ก.พ.	25,950	23,583	24,204
ความพึงพอใจของผู้ใช้บัณฑิต	-	-	4.77

### 1.3.5 ข้อมูลผลงานวิจัย

หลักสูตร/สาขาวิชา	ผลงานวิจัย/ปีการศึกษา		
	2564	2565	2566
<b>หลักสูตรนานาชาติ</b>			
หลักสูตรบริหารธุรกิจบัณฑิตสาขาวิชาธุรกิจดิจิทัลระหว่างประเทศ	4	4	3
หลักสูตรศิลปศาสตรบัณฑิตสาขาวิชาธุรกิจการบิน	7	5	3
หลักสูตรศิลปศาสตรบัณฑิตสาขาวิชาการจัดการท่องเที่ยว	3	3	8
หลักสูตรศิลปศาสตรบัณฑิตสาขาวิชาการจัดการโรงแรม	3	3	3
หลักสูตรครุศาสตรมหาบัณฑิตสาขาวิชาคณิตศาสตร์ศึกษา	7	5	10
<b>หลักสูตรภาษาไทย</b>			
หลักสูตรศิลปศาสตรบัณฑิตสาขาวิชาการจัดการอุตสาหกรรมท่องเที่ยวและบริการ	-	-	7
หลักสูตรศิลปศาสตรบัณฑิต สาขาวิชาการจัดการโรงแรมและธุรกิจที่พัก	-	-	4
หลักสูตรศิลปศาสตรมหาบัณฑิต สาขาวิชาการจัดการท่องเที่ยวและบริการ	-	-	4
<b>รวมทั้งสิ้น</b>	24	20	42

### 1.3.6 ข้อมูลการบริการวิชาการและวิชาชีพและข้อมูลการทำนุบำรุงศิลปวัฒนธรรม

วิทยาลัยการจัดการอุตสาหกรรมบริการ ได้สำรวจผลงานบริการวิชาการของอาจารย์ปี การศึกษา 2566 พบว่า มีงานบริการวิชาการทั้งสิ้น 2 โครงการ และการทำนุบำรุงศิลปวัฒนธรรม ทั้งสิ้น 1 โครงการ ดังแสดงข้อมูลการบริการวิชาการและวิชาชีพและการทำนุบำรุงศิลปวัฒนธรรมใน ปีการศึกษา 2564 -2566

หลักสูตร/สาขาวิชา	จำนวนโครงการบริการวิชาการ และทำนุบำรุงศิลปวัฒนธรรม /ปีการศึกษา		
	2564	2565	2566
<b>หลักสูตรนานาชาติ</b>			
โครงการบริการวิชาการ	1	2	2
โครงการทำนุบำรุงศิลปวัฒนธรรม	1	1	1
<b>รวมทั้งสิ้น</b>	<b>2</b>	<b>3</b>	<b>3</b>

### 1.3.7 ข้อมูลบุคลากร

ข้อมูลระดับการศึกษา

จำนวนอาจารย์ ประจำทั้งหมด	จำนวนอาจารย์/ระดับการศึกษา/ปีการศึกษา											
	2563				2564				2565			
	ตรี	โท	เอก	รวม	ตรี	โท	เอก	รวม	ตรี	โท	เอก	รวม
ระดับการศึกษา	1	22	12	35	1	37	24	62	-	35	21	56
<b>รวมทั้งสิ้น</b>	<b>1</b>	<b>22</b>	<b>12</b>	<b>35</b>	<b>1</b>	<b>37</b>	<b>24</b>	<b>62</b>	<b>-</b>	<b>35</b>	<b>21</b>	<b>56</b>

ข้อมูลประเภทของพนักงาน

ประเภท	จำนวนบุคลากรสายสนับสนุน/ระดับการศึกษา/ปีการศึกษา													
	2563				2564					2565				
	ต่ำกว่าตรี	ตรี	โท	รวม	ต่ำกว่าตรี	ตรี	โท	เอก	รวม	ต่ำกว่าตรี	ตรี	โท	เอก	รวม
พนักงานวิทยาลัย	-	16	2	18	-	15	4	1	20	-	15	2	1	18
ลูกจ้างวิทยาลัย	7	-	-	7	5	-	-	-	5	7	-	-	-	7
<b>รวมทั้งสิ้น</b>	<b>7</b>	<b>16</b>	<b>2</b>	<b>25</b>	<b>5</b>	<b>15</b>	<b>4</b>	<b>1</b>	<b>25</b>	<b>7</b>	<b>15</b>	<b>2</b>	<b>1</b>	<b>25</b>

### 1.3.8 ข้อมูลผลการตรวจประเมินคุณภาพการศึกษา

ปีการศึกษา 2566 วิทยาลัยการจัดการอุตสาหกรรมบริการ ได้ดำเนินการตามเกณฑ์การประเมินคุณภาพการศึกษา 5 องค์ประกอบ คะแนนเฉลี่ยอยู่ที่ 4.54 มีผลการดำเนินงานอยู่ในระดับดี รายละเอียดดังนี้

องค์ประกอบที่	คะแนนการประเมินเฉลี่ย					ผลการประเมิน 0.01-1.50 ต้องปรับปรุงเร่งด่วน 1.51-2.50 ต้องปรับปรุง 2.51-3.50 ระดับพอใช้ 3.51-4.50 ระดับดี 4.51-5.00 ระดับดีมาก
	จำนวนตัวบ่งชี้	I	P	O	คะแนนเฉลี่ย	
1	4	1.2 , 1.3 (4.35, 1.93)	1.4 (5.00)	1.1 (3.70)	3.75	ระดับดี
2	3	2.1 (5.00)	2.3 (5.00)	2.2 (5.00)	5.00	ระดับดีมาก
3	1	-	3.1 (5.00)	-	5.00	ระดับดีมาก
4	1	-	4.1 (5.00)	-	5.00	ระดับดีมาก
5	2	-	5.1 , 5.2 (5.00, 5.00)	-	5.00	ระดับดีมาก
<b>รวม</b>	11	3	6	2		
<b>คะแนนเฉลี่ย</b>		<b>3.76</b>	<b>5.00</b>	<b>4.35</b>	<b>4.54</b>	<b>ระดับดีมาก</b>
<b>ผลการประเมิน</b>		<b>ระดับดี</b>	<b>ระดับดีมาก</b>	<b>ระดับดี</b>		

### 1.3.9 ข้อมูลงบประมาณ

ประเภทงบประมาณ	ปีงบประมาณ พ.ศ.		
	2564	2565	2566
งบบุคลากร	31,587,800	26,896,160	23,480,387.58
-งบประมาณเงินรายได้	31,587,800	26,896,160	23,480,387.58
-งบประมาณแผ่นดิน	0	0	0
งบดำเนินงาน	8,221,900	6,297,840	4,045,740.00
-งบประมาณเงินรายได้	8,221,900	6,297,840	3,624,640.00
-งบประมาณแผ่นดิน	0	0	421,100.00
งบลงทุน	1,805,900	8,000,000	0
-งบประมาณเงินรายได้	166,900	0	0
-งบประมาณแผ่นดิน	1,649,000	8,000,000	0
งบเงินอุดหนุน	0	252,000	520,000.00
-งบประมาณเงินรายได้	0	0	0
-งบประมาณแผ่นดิน	10,800,000	252,000	520,000.00
งบรายจ่ายอื่น	0	0	
-งบประมาณเงินรายได้	0	0	0
-งบประมาณแผ่นดิน	0	0	520,000.00
รวมงบประมาณวิทยาลัยการจัดการ	52,415,600	41,446,000	28,046,127.58
อุตสาหกรรมบริการ			
-งบประมาณเงินรายได้	39,976,600	33,194,000	27,105,027.58
-งบประมาณแผ่นดิน	12,439,000	8,252,000	941,100.00

## บทที่ 2

### แนวทางการบริหารความเสี่ยง

#### 2.1 นโยบายบริหารความเสี่ยง

เพื่อให้วิทยาลัยการจัดการจัดการอุตสาหกรรมบริการ มหาวิทยาลัยราชภัฏสวนสุนันทามีระบบและการดำเนินงานการบริหารความเสี่ยงเป็นไปอย่างต่อเนื่อง สอดคล้องระเบียบตามหลักเกณฑ์กระทรวงการคลังว่าด้วยมาตรฐานและหลักเกณฑ์ปฏิบัติการบริหารความเสี่ยง สำหรับหน่วยงานของรัฐ พ.ศ.2561 กำหนดให้หน่วยงานของรัฐ ตาม พ.ร.บ.วินัยฯ ถือปฏิบัติตามมาตรฐานและหลักเกณฑ์ปฏิบัติการสำหรับหน่วยงานของรัฐ รวมทั้งเกณฑ์การประกันคุณภาพการศึกษาภายใน ระดับอุดมศึกษา พ.ศ. 2557 กำหนดให้หน่วยงานดำเนินงานตามแผนบริหารความเสี่ยงที่เป็นผลจากการวิเคราะห์และระบุปัจจัยเสี่ยงที่เกิดจากปัจจัยภายนอกหรือปัจจัยที่ไม่สามารถควบคุมได้ที่ส่งผลกระทบต่อการทำงานตามพันธกิจของคณะและให้ระดับความเสี่ยงลดลงจากเดิม และมีระบบบริหารจัดการที่ดี (Good Governance) วิทยาลัยการจัดการอุตสาหกรรมบริการ มหาวิทยาลัยราชภัฏสวนสุนันทาจึงกำหนดนโยบายบริหารความเสี่ยง ดังนี้

1. การบริหารความเสี่ยงเป็นการดำเนินการที่สำคัญของวิทยาลัยการจัดการอุตสาหกรรมบริการ มหาวิทยาลัยราชภัฏสวนสุนันทาโดยครอบคลุมพันธกิจทุกด้าน
2. ผู้บริหารและบุคลากรของวิทยาลัยการจัดการอุตสาหกรรมบริการ มหาวิทยาลัยราชภัฏสวนสุนันทา ทุกระดับต้องตระหนัก ให้ความสำคัญและมีส่วนร่วมในกิจกรรมการบริหารความเสี่ยง
3. การปฏิบัติหรือการดำเนินการบริหารความเสี่ยง ให้ถือเป็นภารกิจที่ต้องปฏิบัติตามปกติ
4. การนำเทคโนโลยีสารสนเทศมาใช้เป็นเครื่องมือสนับสนุนการบริหารความเสี่ยงเพื่อให้เกิดประสิทธิภาพ และอำนวยความสะดวกต่อผู้บริหารและผู้ปฏิบัติงาน เพื่อรองรับการตัดสินใจและแก้ไขปัญหาได้อย่างทันเหตุการณ์
5. การติดตาม ประเมินผลการบริหารความเสี่ยงจะดำเนินการอย่างเหมาะสม สม่ำเสมอ และต่อเนื่องตามสถานการณ์ที่เปลี่ยนแปลง
6. การติดตามและประเมินผลการบริหารความเสี่ยงจะดำเนินการอย่างเหมาะสม สม่ำเสมอและต่อเนื่องตามสถานการณ์และเวลา

## 2.2 วัตถุประสงค์ของแผนบริหารความเสี่ยง ตัวชี้วัดความสำเร็จ และค่าเป้าหมาย ประจำปีงบประมาณ 2567

เพื่อให้การดำเนินงานบริหารความเสี่ยง ประจำปีงบประมาณ พ.ศ. 2567เป็นไปอย่างมีประสิทธิภาพ และบรรลุตามวัตถุประสงค์ที่กำหนดไว้ จึงได้กำหนดวัตถุประสงค์ ตัวชี้วัดความสำเร็จ และค่าเป้าหมายของแผนการบริหารความเสี่ยง ประจำปีงบประมาณ พ.ศ. 2567 ดังนี้

วัตถุประสงค์ของแผน	ตัวชี้วัดความสำเร็จ	คำอธิบาย	ค่าเป้าหมาย
เพื่อให้เกิดความมั่นใจว่าการดำเนินงานจะบรรลุผลสำเร็จตามวัตถุประสงค์ที่วางไว้	ร้อยละของงานที่มีการดำเนินงานบริหารความเสี่ยง ที่กำหนด	พิจารณาจากจำนวนงานที่ดำเนินงานตามจุดควบคุมที่กำหนดในแผนบริหารความเสี่ยง เทียบกับ จำนวนความเสี่ยงทั้งหมดในแผนบริหารความเสี่ยงประจำปีงบประมาณ พ.ศ. 2567	ร้อยละ 100.00

## 2.4 ขั้นตอนการปฏิบัติตามแผนการบริหารความเสี่ยง วิทยาลัยการจัดการอุตสาหกรรมบริการ ประจำปีงบประมาณ พ.ศ. 2567

วิทยาลัยการจัดการอุตสาหกรรมบริการได้ปรับประยุกต์ใช้ขั้นตอนปฏิบัติงานการบริหารความเสี่ยงตามหลักการของคณะกรรมการร่วมของสถาบันวิชาชีพ 5 แห่ง (COSO: Committee of Sponsoring Organizations of the Trade way Commission) จำนวน 5 ขั้นตอน ดังนี้

ขั้นตอนที่ 1 การระบุความเสี่ยง

ขั้นตอนที่ 2 การประเมินความเสี่ยง

ขั้นตอนที่ 3 แนวทางการตอบสนอง/แนวทางที่ใช้ในการจัดการความเสี่ยง

ขั้นตอนที่ 4 การดำเนินการตามแนวทางการตอบสนอง/แนวทางที่ใช้จัดการความเสี่ยง

ขั้นตอนที่ 5 การตรวจติดตามประเมินการบริหารความเสี่ยง

### ขั้นตอนที่ 1 การระบุความเสี่ยง

การวิเคราะห์ เพื่อระบุความเสี่ยง สำนักงานคณะกรรมการพัฒนาระบบราชการ (ก.พ.ร.) ให้นำแนวคิดเรื่องธรรมาภิบาลที่เกี่ยวข้องของแต่ละด้านมาเป็นปัจจัยในการวิเคราะห์ความเสี่ยงของแต่ละโครงการ โดยควรคำนึงถึงปัญหาและอุปสรรคของการดำเนินการตามโครงการ ซึ่งสัญญาณบ่งชี้อันจะนำไปสู่ความเสี่ยงที่โครงการไม่ประสบความสำเร็จ โดยดูทั้งปัจจัยภายในและปัจจัยภายนอกเป็นส่วนประกอบในการดำเนินการวิเคราะห์ ดังกล่าว

1. ปัจจัยภายใน หมายถึง ความเสี่ยงที่สามารถควบคุมได้โดยองค์กร เช่น กฎระเบียบ ข้อบังคับของส่วนราชการ วัฒนธรรมองค์กร นโยบายการบริหาร ความรู้ ความสามารถของบุคลากร กระบวนการทำงานข้อมูล/ระบบสารสนเทศ และเครื่องมืออุปกรณ์ เป็นต้น

2. ปัจจัยภายนอก หมายถึง ความเสี่ยงที่ไม่สามารถควบคุมการเกิดได้โดยองค์กร เช่น ภาวะเศรษฐกิจ สังคม การเมือง กฎหมาย ผู้รับบริการ เครือข่าย เทคโนโลยี ภัยธรรมชาติ และสิ่งแวดล้อม เป็นต้น

ในการวิเคราะห์เพื่อระบุความเสี่ยงต่างๆ อาจพิจารณาจากปัจจัยเสี่ยงในหลายด้าน เช่น

1. ความเสี่ยงด้านกลยุทธ์ หมายถึง ความเสี่ยงที่เกี่ยวกับการบรรลุเป้าหมายและพันธกิจในภาพรวม เนื่องจากการเปลี่ยนแปลงของสถานการณ์ เหตุการณ์ภายนอกส่งผลกระทบต่อกลยุทธ์ที่กำหนดไว้ไม่สอดคล้องกับประเด็นยุทธศาสตร์ วิสัยทัศน์ การกำหนดกลยุทธ์ที่ขาดการมีส่วนร่วมจากภาคประชาชน การร่วมมือกับองค์กรอิสระทำให้โครงการขาดการยอมรับโครงการไม่ได้นำไปสู่การแก้ไขการตอบสนองต่อความต้องการของผู้รับบริการหรือผู้มีส่วนได้ส่วนเสีย หรือเป็นความเสี่ยงที่เกิดขึ้นจากการตัดสินใจผิดพลาดหรือนำการตัดสินใจนั้นมาใช้อย่างไม่ถูกต้อง

2. ความเสี่ยงด้านการปฏิบัติงาน หมายถึง ความเสี่ยงที่เกี่ยวข้องกับประสิทธิภาพประสิทธิผลหรือผล การปฏิบัติงานโดยความเสี่ยงที่อาจเกิดขึ้นเป็นความเสี่ยงเนื่องจากกระบวนการภายในขององค์กร การบริหารหลักสูตร การบริหารงานวิจัย งานประกันคุณภาพการศึกษา ความปลอดภัยเทคโนโลยีหรือนวัตกรรมที่ใช้และการปฏิบัติงานของบุคลากรซึ่งส่งผลต่อการปฏิบัติงานต่างๆ ขององค์กรทำให้ไม่บรรลุวัตถุประสงค์และเป้าหมายที่กำหนด

3. ความเสี่ยงด้านทรัพยากร (การเงิน งบประมาณ ระบบเทคโนโลยีสารสนเทศ อาคารสถานที่) หมายถึง ความเสี่ยงที่เกิดจากความไม่พร้อมหรือขาดประสิทธิภาพในการดำเนินงานด้านการเงิน งบประมาณ การควบคุมค่าใช้จ่าย ระบบสารสนเทศ และด้านสถานที่

4. ความเสี่ยงด้านนโยบาย กฎหมาย ระเบียบ ข้อบังคับ หมายถึง ความเสี่ยงที่เกี่ยวข้องกับการปฏิบัติตามนโยบาย กฎหมาย ระเบียบ ข้อบังคับ โดยความเสี่ยงที่อาจเกิดขึ้นเป็นความเสี่ยงเนื่องจากความไม่ชัดเจน ความไม่ทันสมัยหรือความไม่ครอบคลุมของนโยบาย กฎหมาย ระเบียบ ข้อบังคับต่างๆ รวมทั้งการดำเนินการนิติกรรมสัญญา การร่างสัญญาที่ไม่ครอบคลุมการดำเนินงานในการวิเคราะห์ความเสี่ยงนั้น

นอกจากมหาวิทยาลัยฯ จะพิจารณาปัจจัยเสี่ยงจากด้านต่างๆ แล้วจะต้องนำแนวคิดเรื่องธรรมาภิบาลที่เกี่ยวข้องในแต่ละด้านมาเป็นปัจจัยในการวิเคราะห์ความเสี่ยง อาทิ

4.1 ด้านกลยุทธ์ โครงการที่คัดเลือกมานั้นอาจมีความเสี่ยงต่อเรื่องประสิทธิผล และการมีส่วนร่วม

4.2 ด้านการดำเนินงาน อาจมีความเสี่ยงต่อเรื่องประสิทธิภาพ และความโปร่งใส

4.3 ด้านการเงิน อาจมีความเสี่ยงต่อเรื่องนิติธรรม และการระมัดระวัง

4.4 ด้านกฎหมาย/กฎระเบียบ อาจมีความเสี่ยงต่อเรื่องนิติธรรม และความเสมอภาค

5. ความเสี่ยงความเสี่ยงการทุจริต หมายถึง ความเสี่ยงของการดำเนินงานที่อาจก่อให้เกิดการขัดกันระหว่างผลประโยชน์ส่วนตนกับผลประโยชน์ส่วนรวม หรือการรับสินบน แบ่งออกเป็น 3 ด้าน

5.1 ความเสี่ยงทุจริตที่เกี่ยวข้องกับการพิจารณาอนุมัติ อนุญาต (เฉพาะหน่วยงานที่มี ภารกิจให้บริการประชาชนอนุมัติ หรืออนุญาต ตามพระราชบัญญัติการอำนวยความสะดวกในการพิจารณา อนุญาตของทางราชการ พ.ศ. 2558)

5.2 ความเสี่ยงการทุจริตในความโปร่งใสของการใช้อำนาจและตำแหน่งหน้าที่

5.3 ความเสี่ยงทุจริตในความโปร่งใสของการใช้จ่ายงบประมาณและการบริหารจัดการทรัพยากร

ภาครัฐ

## ขั้นตอนที่ 2 การประเมินความเสี่ยง

การประเมินความเสี่ยงเป็นการประเมินระดับโอกาสที่จะเกิดและผลกระทบของความเสี่ยงโดยคณะกรรมการบริหารความเสี่ยงและควบคุมภายในกำหนดเกณฑ์การประเมินมาตรฐานเพื่อประเมินโอกาสและผลกระทบของความเสี่ยงและดำเนินการวิเคราะห์และจัดลำดับความเสี่ยง ซึ่งมีขั้นตอน ดังนี้

2.1 การกำหนดเกณฑ์การประเมินมาตรฐาน เป็นการกำหนดเกณฑ์ที่จะใช้ในการประเมินความเสี่ยง ได้แก่ ระดับโอกาสที่จะเกิดความเสี่ยง (Likelihood) ระดับความรุนแรงของผลกระทบ (Impact) และระดับของความเสี่ยง (Degree of Risk) โดยคณะกรรมการบริหารความเสี่ยงและควบคุมภายในได้กำหนดเกณฑ์ของมหาวิทยาลัย ซึ่งสามารถกำหนดได้ทั้งเชิงปริมาณและเชิงคุณภาพ ทั้งนี้ขึ้นอยู่กับข้อมูลสภาพแวดล้อมในมหาวิทยาลัยและดุลยพินิจการตัดสินใจของคณะกรรมการบริหารความเสี่ยงและควบคุมภายในและผู้บริหารของมหาวิทยาลัย โดยเกณฑ์ในเชิงปริมาณจะเหมาะสมกับข้อมูลที่มีตัวเลขหรือจำนวนเงินมาใช้ในการวิเคราะห์ สำหรับข้อมูลเชิงปริมาณที่ไม่สามารถระบุเป็นตัวเลขหรือจำนวนเงินที่ชัดเจนได้ให้กำหนดเกณฑ์ในเชิงคุณภาพหรือกำหนดเป็นเกณฑ์เฉพาะในแต่ละประเภทความเสี่ยงซึ่งคณะกรรมการบริหารความเสี่ยงและควบคุมภายในของมหาวิทยาลัยได้กำหนดเกณฑ์ที่ใช้ในการประเมินความเสี่ยง โดยพิจารณาถึงโอกาสในการเกิดและความรุนแรงของเหตุการณ์ต่างๆ ที่จะเกิดผลกระทบต่อการดำเนินงานของมหาวิทยาลัย

2.2 ระดับของความเสียหาย) Degree of Risk) กำหนดเกณฑ์ไว้ 5 ระดับ ได้แก่ สูงมาก สูง ปานกลาง น้อย และ น้อยมาก ดังตาราง

ตารางแสดงระดับของความเสียหาย (Degree of Risk)

ระดับผลกระทบความรุนแรง	5	10	15	20	25	ความเสี่ยงสูงมาก
	4	8	12	16	20	ความเสี่ยงสูง
	3	6	9	12	15	ความเสี่ยงปานกลาง
	2	4	6	8	10	ความเสี่ยงน้อย
	1	2	3	4	5	ความเสี่ยงน้อยมาก
	โอกาสที่จะเกิดความเสียหาย					

2.3 การประเมินโอกาสและผลกระทบของความเสียหาย เป็นการนำความเสี่ยงและปัจจัยเสี่ยง แต่ละปัจจัยที่ระบุไว้มาประเมินโอกาสที่จะเกิดเหตุการณ์ความเสี่ยงต่างๆ และประเมินระดับความรุนแรงหรือมูลค่า ความเสียหายจากความเสียหาย เพื่อให้เห็นถึงระดับของความเสี่ยงที่แตกต่างกัน ทำให้สามารถกำหนดการควบคุมความเสี่ยงได้อย่างเหมาะสม ซึ่งจะช่วยให้มหาวิทยาลัยสามารถวางแผนและจัดสรรทรัพยากรได้อย่างถูกต้องภายใต้ งบประมาณ กำลังคน หรือเวลาที่จำกัด โดยอาศัยเกณฑ์มาตรฐานที่กำหนดไว้ข้างต้น ซึ่งมีขั้นตอนดำเนินการ ดังนี้

- 1) พิจารณาโอกาสและความถี่ในการเกิดเหตุการณ์ต่างๆ ว่ามีโอกาสและความถี่ที่จะเกิดนั้นมาก น้อยเพียงใด ตามเกณฑ์มาตรฐานที่กำหนด
- 2) พิจารณาความรุนแรงของผลกระทบของความเสียหายที่มีผลต่อมหาวิทยาลัยว่ามีระดับความรุนแรง หรือมีความเสียหายเพียงใดตามเกณฑ์มาตรฐานที่กำหนด

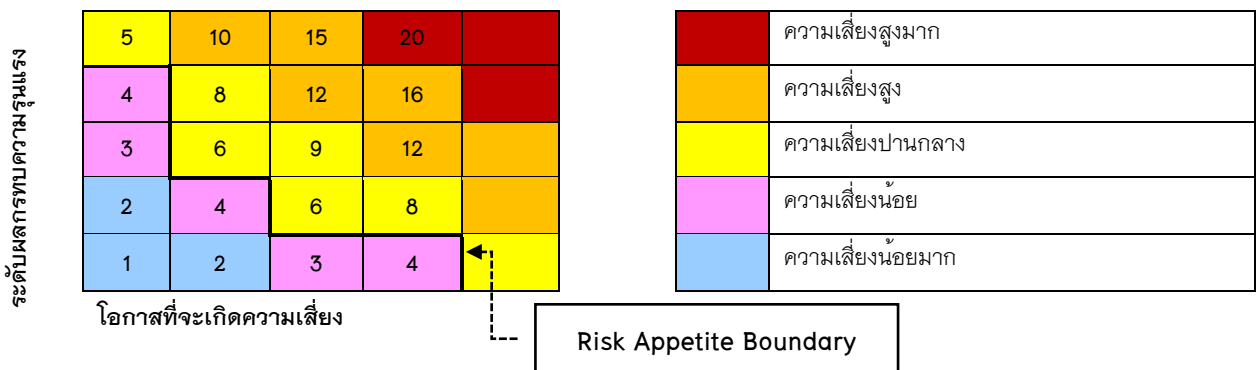
2.4 การวิเคราะห์ระดับความเสี่ยง เมื่อพิจารณาโอกาสและความถี่ที่จะเกิดเหตุการณ์ความรุนแรงของ ผลกระทบของแต่ละปัจจัยเสี่ยงแล้ว ให้นำผลที่ได้มาพิจารณาความสัมพันธ์ระหว่างโอกาสที่จะเกิดความเสียหาย และ ผลกระทบของความเสียหายต่อมหาวิทยาลัยว่าก่อให้เกิดระดับของความเสี่ยงในระดับใด

2.5 การจัดลำดับความเสี่ยง เมื่อได้ค่าระดับความเสี่ยงแล้วจะนำมาจัดลำดับความรุนแรงของ ความเสียหายที่มีผลต่อมหาวิทยาลัย เพื่อพิจารณากำหนดกิจกรรมการควบคุมในแต่ละสาเหตุของความเสี่ยงที่สำคัญให้ เหมาะสมโดยพิจารณาจากระดับของความเสี่ยงที่เกิดจากความสัมพันธ์ระหว่างโอกาสที่จะเกิดความเสียหายและ ผลกระทบของความเสียหายที่ประเมินได้ตามตารางการประเมินความเสี่ยงโดยจัดเรียงตามลำดับ จากระดับสูงมาก สูง ปานกลาง น้อย และน้อยมาก แล้วเลือกความเสี่ยงที่มีระดับสูงมากและสูง มาจัดทำแผนการบริหารความเสี่ยงใน ขั้นตอนต่อไป

ในการประเมินความเสี่ยงจะต้องมีการกำหนดแผนภูมิความเสี่ยง (Risk Profile) ที่ได้จากการพิจารณาจัดระดับความสำคัญจากโอกาสที่จะเกิดความเสี่ยง (Likelihood) และผลกระทบที่เกิดขึ้น (Impact) และขอบเขตของระดับความเสี่ยงที่สามารถยอมรับได้ (Risk Appetite Boundary) โดยระดับความเสี่ยง = โอกาสในการเกิดเหตุการณ์ต่างๆ x ความรุนแรงของเหตุการณ์ต่างๆ (Likelihood x Impact) ซึ่งจัดแบ่งเป็น 5 ระดับ สามารถแสดงเป็น Risk Profile แบ่งพื้นที่เป็น 5 ส่วน (5 Quadrant) ซึ่งใช้เกณฑ์ในการจัดแบ่ง ดังนี้

สี	ระดับ	คะแนน	ความหมาย
สีแดง	ความเสี่ยงสูงมาก	20-25	วิกฤตหนัก ต้องรีบดำเนินการกำจัดความเสี่ยงโดยเร็ว
สีส้ม	ความเสี่ยงสูง	10-16	ยอมรับไม่ได้ หาทางแก้ไขกำจัดความเสี่ยง
สีเหลือง	ความเสี่ยงปานกลาง	5-9	ยอมรับได้ เริ่มหาแนวทางป้องกันเพื่อให้อยู่ในระดับความเสี่ยงน้อย
สีชมพู	ความเสี่ยงน้อย	3-4	ยอมรับได้ แต่เฝ้าระวัง
สีฟ้า	ความเสี่ยงน้อยมาก	1-2	ไม่ต้องทำอะไร

### ตารางแสดงการจัดลำดับความเสี่ยง



### ขั้นตอนที่ 3 แนวทางการตอบสนอง/แนวทางที่ใช้ในการจัดการความเสี่ยง

การกำหนดแนวทางการตอบสนองความเสี่ยงมุ่งเน้นให้มหาวิทยาลัยสามารถบริหารความเสี่ยงให้อยู่ในระดับที่ยอมรับได้ โดยการกำหนดแนวทางการตอบสนองความเสี่ยงสามารถทำได้หลายวิธี และสามารถปรับเปลี่ยนให้เหมาะสมกับสถานการณ์ ขึ้นอยู่กับดุลยพินิจของผู้รับผิดชอบ แต่อย่างไรก็ตามแนวทางการบริหารจัดการความเสี่ยงต้องคุ้มค้ำกับการลดระดับผลกระทบความเสี่ยงทางเลือกหรือกลยุทธ์ในการจัดการความเสี่ยงแบ่งได้ 4 แนวทางหลัก คือ

3.1 การยอมรับความเสี่ยง (Risk Acceptance) คือ การที่ความเสี่ยงนั้นสามารถยอมรับได้ภายใต้การควบคุมที่มีอยู่ในปัจจุบันซึ่งไม่ต้องดำเนินการใดๆ เช่น กรณีที่มีความเสี่ยงในระดับไม่รุนแรงและไม่คุ้มค้ำที่จะดำเนินการใดๆ ให้ขออนุมัติหลักการรับความเสี่ยงไว้และไม่ดำเนินการใดๆ

3.2 การลดความเสี่ยง (Risk Reduction) หรือควบคุมความเสี่ยง (Risk Control) คือ การปรับปรุงระบบการทำงานหรือการออกแบบวิธีการทำงานใหม่ เพื่อลดโอกาสที่จะเกิดหรือลดผลกระทบให้อยู่ในระดับที่มหาวิทยาลัยยอมรับได้

3.3 การหลีกเลี่ยงความเสี่ยง (Risk Avoidance) คือ ความเสี่ยงที่ไม่สามารถยอมรับและต้องจัดการให้ความเสี่ยงนั้นไปอยู่นอกเงื่อนไขการดำเนินงาน โดยมีวิธีการจัดการความเสี่ยงในกลุ่มนี้ เช่น การหยุดดำเนินงานหรือ

กิจกรรมที่ก่อให้เกิดความเสี่ยงนั้น การเปลี่ยนแปลงวัตถุประสงค์ในการดำเนินงาน การลดขนาดของงานที่จะดำเนินการหรือกิจกรรมลง เป็นต้น

3.4 การกระจาย (Risk Sharing) หรือโอนความเสี่ยง (Risk Spreading) คือ ความเสี่ยงที่สามารถโอนไปให้ผู้อื่นได้ เช่น การทำประกันภัย/ประกันทรัพย์สินกับบริษัทประกัน การจ้างบุคคล ภายนอกหรือการจ้างบริษัท ภายนอกมาจัดการในงานบางอย่างแทน เช่น งานรักษาความปลอดภัย เป็นต้น

เมื่อได้ประเมินความเสี่ยงและกำหนดกลยุทธ์ในการจัดการความเสี่ยงแล้วจึงดำเนินการกำหนดกิจกรรม หรือมาตรการในการจัดการความเสี่ยงให้หมดไปหรือลดลงในระดับที่ยอมรับกิจกรรมเดิมที่เคยปฏิบัติอยู่แล้ว แต่ไม่สามารถควบคุมความเสี่ยงได้ นอกจากนี้ยังต้องกำหนดระยะเวลาที่ใช้ในการดำเนินการแต่ละกิจกรรมตลอดจน หน่วยงานผู้รับผิดชอบในแผนบริหารความเสี่ยงของมหาวิทยาลัยได้ โดยกิจกรรมที่กำหนดต้องเป็นกิจกรรมที่ยังไม่เคยปฏิบัติหรือเป็นกิจกรรมที่กำหนดเพิ่มเติม

#### **ขั้นตอนที่ 4 การดำเนินการตามกลยุทธ์/แนวทางที่ใช้จัดการแต่ละความเสี่ยง**

การสื่อสารถือได้ว่าเป็นหัวใจของการบริหารความเสี่ยงในทุกๆ ขั้นตอนมีวัตถุประสงค์เพื่อต้องการให้ทุก ฝ่ายที่เกี่ยวข้องได้รับความเข้าใจที่ตรงกันอย่างทั่วถึง โดยมีการเปิดช่องทางการสื่อสารข้อมูลด้านการบริหาร ความเสี่ยงให้กับผู้บริหาร คณะทำงาน และบุคลากรของมหาวิทยาลัยได้เข้าถึง และรับทราบข้อมูลด้านการบริหาร ความเสี่ยงให้กับผู้บริหาร คณะทำงาน และบุคลากรของหน่วยงานได้เข้าถึง และทราบข้อมูลผ่านช่องทางต่างๆ เช่น ระบบ อินทราเน็ต หนังสือเวียน การประชุมชี้แจงโดยผู้บริหาร หรือการฝึกอบรม เป็นต้น

#### **ขั้นตอนที่ 5 การตรวจติดตาม ประเมินการบริหารความเสี่ยง**

การติดตามและเฝ้าระวังความเสี่ยงโดยการกำหนดให้มีการติดตามและประเมินผลว่าแต่ละหน่วยงานมีการ ประเมินประสิทธิผลของการจัดการความเสี่ยงที่กำหนดไว้อย่างต่อเนื่อง และสม่ำเสมอ เพื่อให้เกิดความมั่นใจว่า มาตรการในการปรับปรุงความเสี่ยงที่วางไว้เพียงพอเหมาะสมมีประสิทธิภาพประสิทธิผล และมีการปฏิบัติจริง สามารถลดหรือป้องกันความเสี่ยงที่อาจเกิดขึ้น

## บทที่ 3

## แผนการบริหารความเสี่ยง วิทยาลัยการจัดการอุตสาหกรรมบริการ ประจำปีงบประมาณ พ.ศ.2567

งาน/วัตถุประสงค์	ความเสี่ยง	สถานะของความเสี่ยงก่อนการควบคุม				แนวทางการตอบสนอง	การจัดการความเสี่ยง	ระยะเวลาดำเนินการ	ผู้กำกับดูแล/ผู้รับผิดชอบ
		โอกาส	ผลกระทบ	คะแนนความเสี่ยง	ระดับความเสี่ยง				
<b>1. ด้านกลยุทธ์</b>									
1.1 จำนวนนักศึกษาที่รับใหม่ไม่เป็นไปตามแผนการรับที่กำหนดไว้		4	5	20	สูงมาก	ลดความเสี่ยง	1. แต่งตั้งคณะกรรมการจัดทำแผนปฏิบัติการประชาสัมพันธ์เชิงรุก ประจำปีงบประมาณ พ.ศ. 2567 เพื่อปรับปรุงการประชาสัมพันธ์ของวิทยาลัยให้มีประสิทธิภาพ และตรงกลุ่มเป้าหมาย และเน้นการประชาสัมพันธ์ให้กับนักศึกษาในต่างประเทศเพิ่มมากขึ้น	ต.ค. 66 – ก.ย. 67	ดร.วีระ วีระโสภณ , นางสาวจิตา รีย์ จิตประทุม

					<p>2. พัฒนาหลักสูตร การจัดการเรียนการ สอนให้มีความน่าสนใจ และเน้นผู้เรียนเป็น สำคัญเน้นการปฏิบัติ มากขึ้นและตรงกับ ความต้องการของ ผู้ประกอบการ</p> <p>3. พัฒนาสิ่งอำนวยความสะดวก ความสะดวกในการ เรียนการสอน ที่เอื้อ ต่อการเรียนรู้ เช่น การบริการด้าน เทคโนโลยีสารสนเทศ เพื่อสนับสนุนการเรียน การสอน</p>		
--	--	--	--	--	---	--	--

## ภาคผนวก

คำสั่งแต่งตั้งคณะกรรมการทบทวน/จัดทำแผนยุทธศาสตร์

และแผนปฏิบัติการประจำปี งบประมาณ พ.ศ. 2567



คำสั่งวิทยาลัยการจัดการอุตสาหกรรมบริการ

ที่ ๑๕๖/๒๕๖๖

เรื่อง แต่งตั้งคณะกรรมการทบทวนและจัดทำแผนยุทธศาสตร์ ระยะ ๕ ปี (พ.ศ. ๒๕๖๗ - ๒๕๗๐) และจัดทำแผนปฏิบัติการประจำปีงบประมาณ พ.ศ. ๒๕๖๗

ตามพระราชกฤษฎีกา ว่าด้วยหลักเกณฑ์และวิธีการบริหารกิจการบ้านเมืองที่ดี พ.ศ. ๒๕๔๖ มาตรา ๑๖ ซึ่งแก้ไขเพิ่มเติมโดยพระราชกฤษฎีกาว่าด้วยหลักเกณฑ์และวิธีการบริหารกิจการบ้านเมืองที่ดี (ฉบับที่ ๒) พ.ศ. ๒๕๖๒ ระบุให้ส่วนราชการจัดทำแผนปฏิบัติการของส่วนราชการนั้น โดยเป็นแผน ๕ ปี ที่สอดคล้องกับยุทธศาสตร์ แผนแม่บทแผนการปฏิรูปประเทศ แผนพัฒนาเศรษฐกิจและสังคมแห่งชาติ นโยบายของคณะรัฐมนตรีที่แถลงต่อรัฐสภา นั้น

เพื่อให้การดำเนินงานดังกล่าว เป็นไปอย่างมีประสิทธิภาพ และเกื้อหนุนกับมหาวิทยาลัย วิทยาลัยการจัดการอุตสาหกรรมบริการ จึงขอแต่งตั้งคณะกรรมการทบทวนแผนยุทธศาสตร์และจัดทำแผนปฏิบัติการระยะ ๕ ปี (พ.ศ. ๒๕๖๗ - ๒๕๗๐) และจัดทำแผนปฏิบัติการประจำปีงบประมาณ พ.ศ. ๒๕๖๗ และแผนปฏิบัติการย่อยประจำปีงบประมาณ พ.ศ. ๒๕๖๗ ดังนี้

คณะกรรมการอำนวยการ

- |                                  |                     |
|----------------------------------|---------------------|
| ๑. ผศ. ดร.ชานนิตี คีระปินดา      | ประธานกรรมการ       |
| ๒. รศ. ทศนีย์ ศิววรรณ            | กรรมการ             |
| ๓. อาจารย์ ดร.นันทนา ลัดพัส      | กรรมการ             |
| ๔. อาจารย์ ดร.วิระ วีระโสภณ      | กรรมการ             |
| ๕. อาจารย์ ดร.นลิน สิมะเสียรโสภณ | กรรมการ             |
| ๖. อาจารย์พินนภภัทร์ หันทนา      | กรรมการ             |
| ๗. นางสาวนันทพัทธ์ สีลาสมพรสิน   | กรรมการและเลขานุการ |

หน้าที่

๑. กำหนดนโยบายในการดำเนินงานของคณะกรรมการดำเนินงานแผน
๒. ส่งเสริม และสนับสนุน ให้คำปรึกษา แนะนำในเรื่องต่าง ๆ แก่คณะกรรมการดำเนินงาน
๓. กำกับ ดูแล ติดตาม ให้ข้อเสนอแนะเกี่ยวกับการดำเนินงานของคณะกรรมการดำเนินงาน ให้มีประสิทธิภาพและเป็นไปด้วยความเรียบร้อย

คณะกรรมการดำเนินงาน

๑. คณะกรรมการจัดทำแผนยุทธศาสตร์ระยะ ๕ ปี (พ.ศ. ๒๕๖๗ - ๒๕๗๐) และแผนปฏิบัติการประจำปีงบประมาณ พ.ศ. ๒๕๖๗

- |                       |               |
|-----------------------|---------------|
| ๑. รศ. ทศนีย์ ศิววรรณ | ประธานกรรมการ |
|-----------------------|---------------|

๒. อาจารย์ ดร.นันทนา ลัดพลี	กรรมการ
๓. อาจารย์ ดร.นลิน สีมะเสถียรโสภณ	กรรมการ
๔. อาจารย์ ดร.วีระ วีระโสภณ	กรรมการ
๕. อาจารย์พิมนภัทร์ พันทนา	กรรมการ
๖. อาจารย์เทพลักษณ์ โกมลวณิชย์	กรรมการ
๗. อาจารย์ ดร. ยิ่งศักดิ์ แหวนเพชร	กรรมการ
๘. อาจารย์ ดร.กมลลักษณ์ โพธิ์พันธุ์	กรรมการ
๙. อาจารย์เนตรนภา เหลืองสะอาด	กรรมการ
๑๐. ผศ.ดร.กรรทอง ไควรี	กรรมการ
๑๑. นางสาวนันทพัชร์ สีสานัมพรสิน	กรรมการ
๑๒. นางสาวจิตาธิปไตย จิตรประทุม	กรรมการ
๑๓. นายเชาว์ฤทธิ์ พิณีจ	กรรมการ
๑๕. นายสุรชัย น้อยคำเมือง	กรรมการ
๑๖. นายภัทรารุช สิริวิสุทธิ	กรรมการ
๑๗. นายอรรถพล ธรรมบุตร	กรรมการและเลขานุการ
๑๘. นางสาวจินตนา ทิพย์รัตน์	กรรมการและผู้ช่วยเลขานุการ

**๒. คณะกรรมการจัดทำแผนปฏิบัติการด้านกิจกรรมพัฒนามัธยมศึกษา**

๑. อาจารย์พิมนภัทร์ พันทนา	ประธานกรรมการ
๒. ผศ.ดร.กรรทอง ไควรี	กรรมการ
๓. อาจารย์ ดร. ยิ่งศักดิ์ แหวนเพชร	กรรมการ
๔. อาจารย์เทพลักษณ์ โกมลวณิชย์	กรรมการ
๕. อาจารย์ ดร.กมลลักษณ์ โพธิ์พันธุ์	กรรมการ
๖. อาจารย์เนตรนภา เหลืองสะอาด	กรรมการ
๗. นายสุรชัย น้อยคำเมือง	กรรมการและเลขานุการ

**๓. คณะกรรมการจัดทำแผนปฏิบัติการด้านการขับเคลื่อนความสัมพันธ์เครือข่าย**

๑. อาจารย์พิมนภัทร์ พันทนา	ประธานกรรมการ
๒. ผศ.ดร.กรรทอง ไควรี	กรรมการ
๓. อาจารย์ ดร. ยิ่งศักดิ์ แหวนเพชร	กรรมการ
๔. อาจารย์เทพลักษณ์ โกมลวณิชย์	กรรมการ
๕. อาจารย์ ดร.กมลลักษณ์ โพธิ์พันธุ์	กรรมการ
๖. อาจารย์เนตรนภา เหลืองสะอาด	กรรมการ
๗. นายสุรชัย น้อยคำเมือง	กรรมการและเลขานุการ

**๔. คณะกรรมการจัดทำแผนปฏิบัติการด้านบริการวิชาการ**

๑. อาจารย์ ดร.นลิน สีมะเสถียรโสภณ	ประธานกรรมการ
๒. ผศ.ดร.กรรทอง ไควรี	กรรมการ
๓. อาจารย์ ดร. ยิ่งศักดิ์ แหวนเพชร	กรรมการ
๔. อาจารย์ ดร.กมลลักษณ์ โพธิ์พันธุ์	กรรมการ
๕. อาจารย์เนตรนภา เหลืองสะอาด	กรรมการ
๖. อาจารย์เทพลักษณ์ โกมลวณิชย์	กรรมการ

๗. นายภัทรารุช สิริวิสุทธิ	กรรมการและเลขานุการ
<b>๕. คณะกรรมการจัดทำแผนปฏิบัติการด้านการวิจัย</b>	
๑. อาจารย์ ดร.นลิน สีมะเสถียรโสภณ	ประธานกรรมการ
๒. ผศ.ดร. กรองทอง ไคริรี	กรรมการ
๓. อาจารย์เทพลักษณ์ โกมลวณิชย์	กรรมการ
๔. อาจารย์ อาจารย์ ดร. ยิ่งศักดิ์ แหวนเพชร	กรรมการ
๕. อาจารย์เนตรนภา เหลืองสะอาด	กรรมการ
๖. อาจารย์ ดร.กมลลักษณ์ โพธิพันธ์	กรรมการ
๗. นายภัทรารุช สิริวิสุทธิ	กรรมการและเลขานุการ
<b>๖. คณะกรรมการจัดทำแผนพัฒนาบุคลากร</b>	
๑. อาจารย์ ดร.วีระ วีระโสภณ	ประธานกรรมการ
๒. ผศ.ดร.กรองทอง ไคริรี	กรรมการ
๓. อาจารย์เทพลักษณ์ โกมลวณิชย์	กรรมการ
๔. อาจารย์ ดร. ยิ่งศักดิ์ แหวนเพชร	กรรมการ
๕. อาจารย์ ดร.กมลลักษณ์ โพธิพันธ์	กรรมการ
๖. อาจารย์เนตรนภา เหลืองสะอาด	กรรมการ
๗. นางสาวฐิตารีย์ จิตรประทุม	กรรมการและเลขานุการ
<b>๗. คณะกรรมการจัดทำแผนบริหารทรัพยากรบุคคล</b>	
๑. อาจารย์ ดร.วีระ วีระโสภณ	ประธานกรรมการ
๒. ผศ.ดร.กรองทอง ไคริรี	กรรมการ
๓. อาจารย์เทพลักษณ์ โกมลวณิชย์	กรรมการ
๔. อาจารย์ ดร. ยิ่งศักดิ์ แหวนเพชร	กรรมการ
๕. อาจารย์ ดร.กมลลักษณ์ โพธิพันธ์	กรรมการ
๖. อาจารย์เนตรนภา เหลืองสะอาด	กรรมการ
๗. นางสาวฐิตารีย์ จิตรประทุม	กรรมการและเลขานุการ
<b>๘. คณะกรรมการจัดทำแผนกลยุทธ์ทางการเงิน</b>	
๑. รศ.ทัศน์ย์ ศิริวรรณ	ประธานกรรมการ
๒. นายเชาว์ฤทธิ์ พิณีจ	กรรมการ
๓. นางสาวจินตนา อนุลีจันทร์	กรรมการ
๔. นายสุรศักดิ์ ดาวเรือง	กรรมการ
๕. นายอรุณพล ธรรมบุตร	กรรมการและเลขานุการ
๖. นางสาวจินตนา ทิพรัตน์	กรรมการและผู้ช่วยเลขานุการ
<b>๙. คณะกรรมการจัดทำแผนบริหารความเสี่ยงและการควบคุมภายใน</b>	
๑. รศ.ทัศน์ย์ ศิริวรรณ	ประธานกรรมการ
๒. นายเชาว์ฤทธิ์ พิณีจ	กรรมการ
๓. นายสุรชัย น้อยคำเมือง	กรรมการ
๔. นายภัทรารุช สิริวิสุทธิ	กรรมการ
๕. นายรัชตะสรณ์ จันทร์วรรณศิษฐ์	กรรมการ
๖. นายอรุณพล ธรรมบุตร	กรรมการและเลขานุการ

๓/. นางสาวจินตนา ทิพรรัตน์	กรรมการและผู้ช่วยเลขานุการ
<b>๑๐. คณะกรรมการจัดทำแผนจัดการความรู้</b>	
๑. รศ.ทัศนีย์ ศิริวรรณ	ประธานกรรมการ
๒. ผศ.ดร.กรรทอง ไคริรี	กรรมการ
๓. อาจารย์ ดร. ยิ่งศักดิ์ แหวนเพชร	กรรมการ
๔. อาจารย์เทพลักษณ์ โกมลวณิชย์	กรรมการ
๕. อาจารย์ ดร.กมลลักษณ์ โพธิ์พันธุ์	กรรมการ
๖. อาจารย์เนตรนภา เหลืองสะอาด	กรรมการ
๗. นายสุรชัย น้อยคำเมือง	กรรมการ
๘. นางสาวฐิตารีย์ จิตรประทุม	กรรมการและผู้ช่วยเลขานุการ
๙. นางสาวจินตนา ทิพรรัตน์	กรรมการและผู้ช่วยเลขานุการ
<b>๑๑. คณะกรรมการจัดทำแผนปฏิบัติการด้านปรับปรุงภูมิทัศน์และสิ่งแวดล้อม</b>	
๑. อาจารย์ ดร.วีระ วีระโสภณ	ประธานกรรมการ
๒. นางสาวนันทพัทธ์ สีลาอัมพรสิน	กรรมการ
๓. นางสาวฐิตารีย์ จิตรประทุม	กรรมการ
๔. นายเชาว์ฤทธิ์ พิณีจ	กรรมการ
๕. นายสุรศักดิ์ ดาวเรือง	กรรมการ
๖. นางสาวจันทนา อนุสิจันทร์	กรรมการ
๗. นายเมธาวัฒน์ แสงใส	กรรมการและผู้ช่วยเลขานุการ
<b>๑๒. คณะกรรมการจัดทำแผนปฏิบัติการด้านการประชาสัมพันธ์เชิงรุก</b>	
๑. อาจารย์ ดร.วีระ วีระโสภณ	กรรมการ
๒. ผศ.ดร.กรรทอง ไคริรี	กรรมการ
๓. อาจารย์เทพลักษณ์ โกมลวณิชย์	กรรมการ
๔. อาจารย์ ดร. ยิ่งศักดิ์ แหวนเพชร	กรรมการ
๕. อาจารย์ ดร.กมลลักษณ์ โพธิ์พันธุ์	กรรมการ
๖. อาจารย์เนตรนภา เหลืองสะอาด	กรรมการ
๗. นางสาวนันทพัทธ์ สีลาอัมพรสิน	กรรมการ
๘. นางสาวฐิตารีย์ จิตรประทุม	กรรมการ
๙. นายเชาว์ฤทธิ์ พิณีจ	กรรมการ
๑๐. นายรัชตะสรณ์ จันทรวรศิษฐ์	กรรมการ
๑๑. นายสุรชัย น้อยคำเมือง	กรรมการ
๑๒. นายภัทราวธ สิริวิสุทธิ	กรรมการ
๑๓. นายอรุณพล ธรรมบุตร	กรรมการ
๑๔. นางสาวโยษิตา สมเจริญ	กรรมการและผู้ช่วยเลขานุการ
<b>๑๓. คณะกรรมการจัดทำแผนปฏิบัติการด้านเทคโนโลยีและสารสนเทศ</b>	
๑. อาจารย์ ดร.วีระ วีระโสภณ	ประธานกรรมการ
๒. นางสาวฐิตารีย์ จิตรประทุม	กรรมการ
๓. นายสุรชัย น้อยคำเมือง	กรรมการ
๔. นายสุรศักดิ์ ดาวเรือง	กรรมการ
๕. นายเอกชัย ด้วงเอียง	กรรมการและผู้ช่วยเลขานุการ

**๑๕. คณะกรรมการจัดทำแผนปฏิบัติการด้านการจัดซื้อ - จัดจ้าง**

- |                                 |                     |
|---------------------------------|---------------------|
| ๑. อาจารย์ ดร.วีระ วีระโสภณ     | ประธานกรรมการ       |
| ๒. นางสาวนันทพัทธ์ สีลาอัมพรสิน | กรรมการ             |
| ๓. นายอรรคพล ธรรมบุตร           | กรรมการ             |
| ๔. นายเชาว์ฤทธิ์ พิณิจ          | กรรมการ             |
| ๕. นายสุรศักดิ์ ดาวเรือง        | กรรมการ             |
| ๖. นางสาวจันทนา อนุสีจันทร์     | กรรมการและเลขานุการ |

**๑๕. คณะกรรมการจัดทำแผนปฏิบัติการด้านการทำนุบำรุงศิลปะและวัฒนธรรม**

- |                                    |                     |
|------------------------------------|---------------------|
| ๑. อาจารย์พิมณัฏ์ พันทนา           | ประธานกรรมการ       |
| ๒. ผศ.ดร.กรรทอง ไควรี              | กรรมการ             |
| ๓. นายเทพลักษณ์ โกมลวณิชย์         | กรรมการ             |
| ๔. อาจารย์ ดร. ยิ่งศักดิ์ แหวนเพชร | กรรมการ             |
| ๕. อาจารย์ ดร.กมลลักษณ์ โพธิพันธุ์ | กรรมการ             |
| ๖. อาจารย์เนตรนภา เหลืองสะอาด      | กรรมการ             |
| ๗. นายสุรชัย น้อยคำเมือง           | กรรมการและเลขานุการ |

**๑๖. คณะกรรมการจัดทำแผนปฏิบัติการด้านการจัดหารายได้**

- |                                    |                     |
|------------------------------------|---------------------|
| ๑. อาจารย์ ดร.นลิน สีเมเสถียรโสภณ  | ประธานกรรมการ       |
| ๒. ผศ.ดร.กรรทอง ไควรี              | กรรมการ             |
| ๓. อาจารย์เทพลักษณ์ โกมลวณิชย์     | กรรมการ             |
| ๔. อาจารย์ ดร. ยิ่งศักดิ์ แหวนเพชร | กรรมการ             |
| ๕. อาจารย์ ดร.กมลลักษณ์ โพธิพันธุ์ | กรรมการ             |
| ๖. อาจารย์เนตรนภา เหลืองสะอาด      | กรรมการ             |
| ๗. นายภัทรารุช สิริวิสุทธ์         | กรรมการและเลขานุการ |

**๑๗. คณะกรรมการจัดทำแผนปฏิบัติการด้านการจัดการศึกษาสู่มหาวิทยาลัยดิจิทัล**

- |                                    |                            |
|------------------------------------|----------------------------|
| ๑. อาจารย์ ดร.นันทนา ลัดพลี        | ประธานกรรมการ              |
| ๒. อาจารย์ ดร. ยิ่งศักดิ์ แหวนเพชร | กรรมการ                    |
| ๓. นางสาวฐิตารีย์ จิตรประทุม       | กรรมการ                    |
| ๔. นายเกรียงยศ ล้อทองสมุทร         | กรรมการ                    |
| ๕. นายรัชตะสรณ์ จันทวรวิชษฐ์       | กรรมการและเลขานุการ        |
| ๖. นายมานิต ศรีวัง                 | กรรมการและผู้ช่วยเลขานุการ |

**๑๘. คณะกรรมการจัดทำแผนปฏิบัติการด้านการพัฒนาเอกลักษณ์มหาวิทยาลัยฯ**

- |                                    |                     |
|------------------------------------|---------------------|
| ๑. อาจารย์พิมณัฏ์ พันทนา           | ประธานกรรมการ       |
| ๒. ผศ.ดร.กรรทอง ไควรี              | กรรมการ             |
| ๓. อาจารย์เทพลักษณ์ โกมลวณิชย์     | กรรมการ             |
| ๔. อาจารย์ยิ่งศักดิ์ แหวนเพชร      | กรรมการ             |
| ๕. อาจารย์ ดร.กมลลักษณ์ โพธิพันธุ์ | กรรมการ             |
| ๖. อาจารย์เนตรนภา เหลืองสะอาด      | กรรมการ             |
| ๗. นายสุรชัย น้อยคำเมือง           | กรรมการและเลขานุการ |

**๑๙. คณะกรรมการจัดทำแผนปฏิบัติการด้านการป้องกันและปราบปรามการทุจริต**

- |                             |               |
|-----------------------------|---------------|
| ๑. อาจารย์ ดร.วีระ วีระโสภณ | ประธานกรรมการ |
|-----------------------------|---------------|

๒. นางสาวนันทพัทธ์ สีลาอัมพรสิน	กรรมการ
๓. นายเชาว์ฤทธิ์ พินิจ	กรรมการ
๔. นายสุรชัย น้อยคำเมือง	กรรมการ
๕. นายสุรศักดิ์ ดาวเรือง	กรรมการ
๖. นางสาวจันทนา อนุลีจันทร์	กรรมการ
๗. นางสาวจิตาธิ์ย์ จิตประทุม	กรรมการและเลขานุการ

**๒๐. คณะกรรมการจัดทำคั่นทุนต่อหน่วยผลผลิต ประจำปีงบประมาณ พ.ศ. ๒๕๖๖**

๑. รศ. ทศนีย์ ศิริวรรณ	ประธานกรรมการ
๒. นายเชาว์ฤทธิ์ พินิจ	กรรมการ
๓. นางสาวจันทนา อนุลีจันทร์	กรรมการ
๔. นายอรรคพล ธรรมบุตร	กรรมการและเลขานุการ
๕. นายสุรศักดิ์ ดาวเรือง	กรรมการและผู้ช่วยเลขานุการ

**หน้าที่**

๑. ทบทวนแผนยุทธศาสตร์ ระยะ ๕ ปี (พ.ศ. ๒๕๖๓/ - ๒๕๖๘/๐)
๒. จัดทำแผนปฏิบัติการประจำปีงบประมาณ พ.ศ. ๒๕๖๓/
๓. นำเสนอแผนยุทธศาสตร์ ระยะ ๕ ปี (พ.ศ. ๒๕๖๓/ - ๒๕๖๘/๐) และแผนปฏิบัติการประจำปีงบประมาณ พ.ศ. ๒๕๖๓/ ต่อคณะกรรมการบริหารวิทยาลัยฯ เพื่อพิจารณา
๔. ดำเนินการจัดทำแผนปฏิบัติการย่อยตามที่ได้รับมอบหมาย
๕. ควบคุม ดูแล และดำเนินการจัดกิจกรรมตามแผน ฯ ด้านต่าง ๆ ให้มีประสิทธิภาพ
๖. แก้ไขปัญหาที่อาจเกิดขึ้นในการจัดกิจกรรม

สั่ง ณ วันที่ ๓ มีนาคม พ.ศ. ๒๕๖๖



(ผศ. ดร. อาณัติ เต๊ะปิ่นตา)

คณบดีวิทยาลัยการจัดการอุตสาหกรรมบริการ  
มหาวิทยาลัยราชภัฏสวนสุนันทา

ตารางแสดงผลการระบุความเสี่ยง และกำหนดเกณฑ์ที่ใช้ในการประเมินความ  
เสี่ยง (FM-RM 01)

แบบฟอร์มการระบุความเสี่ยง และประเมินความเสี่ยง (FM-RM 01) ประจำปีงบประมาณ พ.ศ 2567																	
หน่วยงาน : วิทยาลัยการจัดการอุตสาหกรรมบริการ																	
(2) พันธกิจ/ประเภทความเสี่ยง					(5) เกณฑ์โอกาส (likelihood)			(6) เกณฑ์ผลกระทบ (Impact)			(7) ประเมินก่อนควบคุม			หน่วยงาน			
1. วิชาการศึกษา	2. วิทยาลัย	3. บริการวิชาการ	4. ทำนุบำรุงศิลปวัฒนธรรม	5. บริหารจัดการและอื่น ๆ	คำอธิบาย	โอกาสที่จะเกิด	ระดับ	คำอธิบาย	ผลกระทบ	ระดับ	โอกาส	ผลกระทบ	คะแนน(L x I)		ระดับความเสี่ยง		
<b>1.ด้านกลยุทธ์</b>																	
✓					1.1 จำนวนนักศึกษาที่รับใหม่ไม่เป็นไปตามแผนการรับที่กำหนดไว้	1. จำนวนรับนักศึกษาในบางคณะ/สาขายังไม่เป็นไปตามเป้าหมายที่กำหนด	มีโอกาสดังกล่าวเกิดขึ้นในทุกปีการศึกษา	สูงมาก	5	รายได้ (ค่าธรรมเนียมนักศึกษา) ไม่เป็นไปตามเป้าหมาย ร้อยละ 21 ขึ้นไป	สูงมาก	5	4	5	20	เสี่ยงสูงมาก	ฝ่ายบริการการศึกษา
					2. แนวโน้มจำนวนประชากรวัยอุดมศึกษาของประเทศไทยลดลง ทำให้อัตราการเกิดลดลง อัตราประชากรในวัยเรียนลดลง และมีอัตราผู้สูงอายุเพิ่มขึ้น (T:66)	มีโอกาสดังกล่าวเกิดขึ้นในทุก 2 ปีการศึกษา	สูง	4	รายได้ (ค่าธรรมเนียมนักศึกษา) ไม่เป็นไปตามเป้าหมาย ร้อยละ 16- 20	สูง	4						
					3.หลักสูตรยังไม่ต้องการตามความต้องการของผู้เรียนและตลาดแรงงาน (T:61)	มีโอกาสดังกล่าวเกิดขึ้นในทุก 3 ปีการศึกษา	ปานกลาง	3	รายได้ (ค่าธรรมเนียมนักศึกษา) ไม่เป็นไปตามเป้าหมาย ร้อยละ 11-15	ปานกลาง	3						
					4. การประชาสัมพันธ์อาจยังไม่มีประสิทธิภาพมากพอ ทำให้การเข้าถึงข้อมูลไม่ครบผลการตัดสินใจ	มีโอกาสดังกล่าวเกิดขึ้นในทุก 4 ปีการศึกษา	น้อย	2	รายได้ (ค่าธรรมเนียมนักศึกษา) ไม่เป็นไปตามเป้าหมาย ร้อยละ 6-10	น้อย	2						
					5. นักศึกษาที่ผ่านการรับเลือกสละสิทธิ์ เนื่องจากได้รับการคัดเลือกเข้าศึกษาในสถาบันที่มีชื่อเสียงกว่า	มีโอกาสดังกล่าวเกิดขึ้นในทุก 5 ปีการศึกษา	น้อยมาก	1	รายได้ (ค่าธรรมเนียมนักศึกษา) ไม่เป็นไปตามเป้าหมาย ร้อยละ 5 ลงมา	น้อยมาก	1						
					6. สถาบันการศึกษาทั้งในประเทศและต่างประเทศมีการแข่งขันกันมากขึ้น (T:61)												
				✓	1.2 ผลการปฏิบัติราชการไม่บรรลุตามเป้าหมายที่กำหนด	1. นโยบายของผู้บริหาร มีการเปลี่ยนแปลง	มีโอกาสดังกล่าวเกิดขึ้นในเดือนที่ 12	สูงมาก	5	ผลการปฏิบัติราชการไม่บรรลุเป้าหมาย ร้อยละ 21 ขึ้นไป	สูงมาก	5	3	3	9	ความเสี่ยงปานกลาง	ฝ่ายแผนงานและประกันคุณภาพ
					2. การกำหนดค่าเป้าหมายที่สูงเกินกว่าความสามารถของหน่วยงาน	มีโอกาสดังกล่าวเกิดขึ้นในเดือนที่ 9 - 11	สูง	4	ผลการปฏิบัติราชการไม่บรรลุเป้าหมาย ร้อยละ 16-20	สูง	4						
					3. งบประมาณมีการเปลี่ยนแปลง ส่งผลให้ไม่สามารถดำเนินงานได้	มีโอกาสดังกล่าวเกิดขึ้นในเดือนที่ 6 - 8	ปานกลาง	3	ผลการปฏิบัติราชการไม่บรรลุเป้าหมาย ร้อยละ 11-15	ปานกลาง	3						
					4. เกิดวิกฤต อาทิเช่น โรคระบาด ชุมชนประท้วง เศรษฐกิจ ส่งผลให้ไม่สามารถปฏิบัติงานได้	มีโอกาสดังกล่าวเกิดขึ้นในเดือนที่ 3 - 5	น้อย	2	ผลการปฏิบัติราชการไม่บรรลุเป้าหมาย ร้อยละ 6-10	น้อย	2						
					5. ผลการปฏิบัติราชการ ประจำปี 2564 รอบ 11 เดือน พบว่า มีตัวชี้วัดที่บรรลุเป้าหมายจำนวน 36 ตัวชี้วัด จากตัวชี้วัดทั้งหมด 41 ตัวชี้วัด คิดเป็นร้อยละ 87.80	มีโอกาสดังกล่าวเกิดขึ้นในเดือนที่ 1 - 2 หรือไม่เกิดขึ้นเลย	น้อยมาก	1	ผลการปฏิบัติราชการไม่บรรลุเป้าหมาย ร้อยละ 5 ลงมา	น้อยมาก	1						

		✓		1.3 การเปลี่ยนแปลงของสภาพแวดล้อมภายนอกมีผลต่อการกำหนดยุทธศาสตร์	1.การปรับเปลี่ยนนโยบายของรัฐบาล ในด้านต่างๆ ได้แก่ ด้านความมั่นคง ด้านการสร้างขีดความสามารถในการแข่งขัน ด้านการพัฒนาและเสริมสร้างศักยภาพทรัพยากรมนุษย์ ด้านการสร้างโอกาสและความเสมอภาคทางสังคม ด้านการสร้างการเติบโตบนคุณภาพชีวิตที่เป็นมิตรต่อสิ่งแวดล้อม และด้านการปรับสมดุลและพัฒนาระบบการบริหารจัดการภาครัฐ 2. ผลการปฏิบัติงานประจำปี 2564 รอบ 11 เดือน พบว่า มีตัวชี้วัดที่บรรลุเป้าหมายจำนวน 36 ตัวชี้วัด จากตัวชี้วัดทั้งหมด 41 ตัวชี้วัด คิดเป็นร้อยละ 87.80	มีโอกาสดำเนินงานตัวบ่งชี้ประกันคุณภาพการศึกษาด้านการบริการวิชาการมากกว่าหรือเท่ากับ 2 ข้อ	สูงมาก	5	มีผลการดำเนินงานตัวบ่งชี้ประกันคุณภาพการศึกษาด้านการบริการวิชาการมากกว่าหรือเท่ากับ 2 ข้อ	สูงมาก	5	2	3	6	ความ เสี่ยง ปานกลาง	ฝ่ายแผนงานและประกัน คุณภาพ	ฝ่ายแผนงานและประกันคุณภาพ
						มีโอกาสดำเนินงานตัวบ่งชี้ประกันคุณภาพการศึกษาด้านการบริการวิชาการมากกว่าหรือเท่ากับ 3 ข้อ	สูง	4	มีผลการดำเนินงานตัวบ่งชี้ประกันคุณภาพการศึกษาด้านการบริการวิชาการมากกว่าหรือเท่ากับ 3 ข้อ	สูง	4						
						มีโอกาสดำเนินงานตัวบ่งชี้ประกันคุณภาพการศึกษาด้านการบริการวิชาการมากกว่าหรือเท่ากับ 4 ข้อ	ปานกลาง	3	มีผลการดำเนินงานตัวบ่งชี้ประกันคุณภาพการศึกษาด้านการบริการวิชาการมากกว่าหรือเท่ากับ 4 ข้อ	ปานกลาง	3						
						มีโอกาสดำเนินงานตัวบ่งชี้ประกันคุณภาพการศึกษาด้านการบริการวิชาการมากกว่าหรือเท่ากับ 5 ข้อ	น้อย	2	มีผลการดำเนินงานตัวบ่งชี้ประกันคุณภาพการศึกษาด้านการบริการวิชาการมากกว่าหรือเท่ากับ 5 ข้อ	น้อย	2						
						มีโอกาสดำเนินงานตัวบ่งชี้ประกันคุณภาพการศึกษาด้านการบริการวิชาการครบทั้ง 6 ข้อ	น้อยมาก	1	มีผลการดำเนินงานตัวบ่งชี้ประกันคุณภาพการศึกษาด้านการบริการวิชาการครบทั้ง 6 ข้อ	น้อยมาก	1						
		✓		1.4 การเปลี่ยนแปลงของสภาพแวดล้อมภายนอกมีผลต่อการดำเนินงานด้านบริการวิชาการ	การปรับเปลี่ยนนโยบายของรัฐบาล	มีโอกาสดำเนินงานตัวบ่งชี้ประกันคุณภาพการศึกษาด้านการบริการวิชาการมากกว่าหรือเท่ากับ 1 ข้อ	สูงมาก	5	มีผลการดำเนินงานตัวบ่งชี้ประกันคุณภาพการศึกษาด้านการบริการวิชาการมากกว่าหรือเท่ากับ 1 ข้อ	สูงมาก	5	3	3	9	ความ เสี่ยง ปานกลาง	ฝ่ายวิจัยและพัฒนา	สถาบันวิจัยและพัฒนา
						มีโอกาสดำเนินงานตัวบ่งชี้ประกันคุณภาพการศึกษาด้านการบริการวิชาการมากกว่าหรือเท่ากับ 2 ข้อ	สูง	4	มีผลการดำเนินงานตัวบ่งชี้ประกันคุณภาพการศึกษาด้านการบริการวิชาการมากกว่าหรือเท่ากับ 2 ข้อ	สูง	4						
						มีโอกาสดำเนินงานตัวบ่งชี้ประกันคุณภาพการศึกษาด้านการบริการวิชาการมากกว่าหรือเท่ากับ 3 ข้อ	ปานกลาง	3	มีผลการดำเนินงานตัวบ่งชี้ประกันคุณภาพการศึกษาด้านการบริการวิชาการมากกว่าหรือเท่ากับ 3 ข้อ	ปานกลาง	3						
						มีโอกาสดำเนินงานตัวบ่งชี้ประกันคุณภาพการศึกษาด้านการบริการวิชาการมากกว่าหรือเท่ากับ 4 ข้อ	น้อย	2	มีผลการดำเนินงานตัวบ่งชี้ประกันคุณภาพการศึกษาด้านการบริการวิชาการมากกว่าหรือเท่ากับ 4 ข้อ	น้อย	2						
						มีผลการดำเนินงานตัวบ่งชี้ประกันคุณภาพการศึกษาด้านการบริการวิชาการครบทั้ง 5 ข้อ	น้อยมาก	1	มีผลการดำเนินงานตัวบ่งชี้ประกันคุณภาพการศึกษาด้านการบริการวิชาการครบทั้ง 5 ข้อ	น้อยมาก	1						

	✓				2.1 การนำงานวิจัย นวัตกรรมหรือเทคโนโลยีไปใช้ประโยชน์ในเชิงพาณิชย์มีน้อย	1. อาจารย์ไม่ได้ดำเนินการวิจัยที่สอดคล้องกับยุทธศาสตร์ชาติ 2. ความร่วมมือทางวิชาการและวิจัยกับเครือข่ายหน่วยงานภาครัฐ อุตสาหกรรมหรือภาคเอกชนยังมีน้อย 3. การให้ความสำคัญและประสิทธิภาพการทำงานวิจัยและพัฒนานวัตกรรมของอาจารย์ยังมีน้อย	มีโอกาสดำเนินการในเดือนที่ 1 สูงมาก 5 มีโอกาสดำเนินการในเดือนที่ 3 สูง 4 มีโอกาสดำเนินการในเดือนที่ 6 ปานกลาง 3 มีโอกาสดำเนินการในเดือนที่ 9 น้อย 2 มีโอกาสดำเนินการในเดือนที่ 12 น้อยมาก 1	ไม่มีการนำงานวิจัยที่สามารถนำไปใช้ประโยชน์เชิงพาณิชย์ มีงานวิจัยที่สามารถนำไปใช้ประโยชน์เชิงพาณิชย์ได้ น้อยกว่าหรือเท่ากับ 1 เรื่อง มีงานวิจัยที่สามารถนำไปใช้ประโยชน์เชิงพาณิชย์ได้ มากกว่าหรือเท่ากับ 3 เรื่อง มีงานวิจัยที่สามารถนำไปใช้ประโยชน์เชิงพาณิชย์ มากกว่าหรือเท่ากับ 5 เรื่อง มีงานวิจัยที่สามารถนำไปใช้ประโยชน์เชิงพาณิชย์ มากกว่าหรือเท่ากับ 7 เรื่อง	สูงมาก 5 สูง 4 ปานกลาง 3 น้อย 2 น้อยมาก 1	3	3	9	ความเสี่ยงปานกลาง	ฝ่ายวิจัยและพัฒนา
✓			✓	2.2 การจัดการกิจกรรมพัฒนานักศึกษาไม่เป็นไปตามแผนปฏิบัติการที่กำหนด	1. นักศึกษาไม่สามารถรวมตัวเพื่อดำเนินการจัดการกิจกรรมได้เนื่องจากสถานการณ์ด้านการแพร่กระจายของโรคระบาด 2. รูปแบบของกิจกรรมบางกิจกรรม มีข้อจำกัดในการใช้พื้นที่ จำนวนคนเข้าร่วม เพื่อให้สอดคล้องกับประกาศของหน่วยงานที่เกี่ยวข้องและการเปลี่ยนแปลงในสถานการณ์ปัจจุบัน 3. การดำเนินการจัดการกิจกรรมไม่เป็นไปตามที่กำหนดไว้ในแผนฯ เกิดความล่าช้า มีการปรับเปลี่ยนหรือขยายเวลาในการดำเนินงาน	มีโอกาสดำเนินการในเดือนที่ 12 สูงมาก 5 มีโอกาสดำเนินการในเดือนที่ 9 - 11 สูง 4 มีโอกาสดำเนินการในเดือนที่ 6 - 8 ปานกลาง 3 มีโอกาสดำเนินการในเดือนที่ 3 - 5 น้อย 2 มีโอกาสดำเนินการในเดือนที่ 1 - 2 หรือไม่เกิดขึ้นเลย น้อยมาก 1	จำนวนกิจกรรมที่ดำเนินการไม่เป็นไปตามแผน มากกว่าร้อยละ 5 ขึ้นไป จำนวนกิจกรรมที่ดำเนินการไม่เป็นไปตามแผน ร้อยละ 5 จำนวนกิจกรรมที่ดำเนินการไม่เป็นไปตามแผน ร้อยละ 3 จำนวนกิจกรรมที่ดำเนินการไม่เป็นไปตามแผน ร้อยละ 2 จำนวนกิจกรรมที่ดำเนินการไม่เป็นไปตามแผน ร้อยละ 1	สูงมาก 5 สูง 4 ปานกลาง 3 น้อย 2 น้อยมาก 1	3	3	9	ความเสี่ยงปานกลาง	ฝ่ายกิจการนักศึกษาและศิลปวัฒนธรรม	
			✓	2.3 โรคระบาด	มีการแพร่ระบาด มาจากพฤติกรรมความเสี่ยง ไม่ปฏิบัติตัวตามคำแนะนำของกระทรวงสาธารณสุข และการอยู่รวมกลุ่มกันหลายคน อยู่ในสถานที่ที่เสี่ยงต่อการติดเชื้อ และพบว่ามีรายงานพบผู้ติดเชื้อเป็นบุคลากร/นักศึกษาของมหาวิทยาลัย	มีรายงานพบผู้ติดเชื้อที่เป็นบุคลากร/ มีรายงานพบผู้ติดเชื้อที่เป็นบุคลากร/ นักศึกษาในระยะเวลา 4 วัน หลังพบผู้ติดเชื้อคนแรก มีรายงานพบผู้ติดเชื้อที่เป็นบุคลากร/ นักศึกษาในระยะเวลา 3 วัน หลังพบผู้ติดเชื้อคนแรก มีรายงานพบผู้ติดเชื้อที่เป็นบุคลากร/ นักศึกษาในระยะเวลา 2 วัน หลังพบผู้ติดเชื้อคนแรก มีรายงานพบผู้ติดเชื้อที่เป็นบุคลากร/ นักศึกษาในระยะเวลา 1 วัน หลังพบผู้ติดเชื้อคนแรก	สูงมาก 5 สูง 4 ปานกลาง 3 น้อย 2 น้อยมาก 1	มีการฉีดพ่นน้ำยาฆ่าเชื้อโรคและล้างปิดหน่วยงาน/มหาวิทยาลัย มีการฉีดพ่นน้ำยาฆ่าเชื้อโรคและล้างปิดหน่วยงาน/มหาวิทยาลัย 3 วัน และมีการจัดหาวัดขึ้นให้แก่บุคลากร/นักศึกษาของมหาวิทยาลัย มีการฉีดพ่นน้ำยาฆ่าเชื้อโรคและล้างปิดหน่วยงาน/มหาวิทยาลัย 2 วัน และมีการจัดหาวัดขึ้นให้แก่บุคลากร/นักศึกษาของมหาวิทยาลัย มีการฉีดพ่นน้ำยาฆ่าเชื้อโรคและล้างปิดหน่วยงาน/มหาวิทยาลัย 1 วัน และมีการจัดหาวัดขึ้นให้แก่บุคลากร/นักศึกษาของมหาวิทยาลัย มีการฉีดพ่นน้ำยาฆ่าเชื้อโรคพื้นที่โดยรอบ และมีการจัดหาวัดขึ้นให้แก่บุคลากร/นักศึกษาของมหาวิทยาลัย	สูงมาก 5 สูง 4 ปานกลาง 3 น้อย 2 น้อยมาก 1	2	2	4	ความเสี่ยงน้อย	ฝ่ายบริการ

			✓	2.4 จำนวนผู้เยี่ยมชมแหล่งเรียนรู้ด้านศิลปวัฒนธรรมลดน้อยลง (เป้าหมาย 18,000 คน)	สถานการณ์โรคระบาด COVID-19 ส่งผลให้ไม่สามารถเปิดให้พิพิธภัณฑ์ให้บริการได้	ไม่สามารถเปิดพิพิธภัณฑ์ระยะเวลา-2 เดือน	สูงมาก	5	จำนวนผู้เยี่ยมชมแหล่งเรียนรู้ด้านศิลปวัฒนธรรมมีจำนวนน้อยกว่า 15,000 คน	สูงมาก	5	2	2	4	ความ เสี่ยงน้อย	ฝ่ายกิจการนักศึกษาและ ศิลปวัฒนธรรม
						ไม่สามารถเปิดพิพิธภัณฑ์ระยะเวลา 2-3เดือน	สูง	4	จำนวนผู้เยี่ยมชมแหล่งเรียนรู้ด้านศิลปวัฒนธรรมมีจำนวนระหว่าง 15,000-15,999 คน	สูง	4					
						ไม่สามารถเปิดพิพิธภัณฑ์ระยะเวลาเดือน3-4	ปานกลาง	3	จำนวนผู้เยี่ยมชมแหล่งเรียนรู้ด้านศิลปวัฒนธรรมมีจำนวนระหว่าง 16,000-16,999 คน	ปานกลาง	3					
						ไม่สามารถเปิดพิพิธภัณฑ์ระยะเวลา 4-5 เดือน	น้อย	2	จำนวนผู้เยี่ยมชมแหล่งเรียนรู้ด้านศิลปวัฒนธรรมมีจำนวนน้อยกว่า 17,000-17,999 คน	น้อย	2					
						ไม่สามารถเปิดพิพิธภัณฑ์ให้บริการได้มากกว่า6 เดือนขึ้นไป	น้อยมาก	1	จำนวนผู้เยี่ยมชมแหล่งเรียนรู้ด้านศิลปวัฒนธรรมมีจำนวนเท่ากับหรือมากกว่าเป้าหมาย 18,000 คน	น้อยมาก	1					
<b>3. ด้านทรัพยากร (การเงิน งบประมาณ ระบบเทคโนโลยีสารสนเทศ อาคารสถานที่)</b>																
			✓	3.1 ไฟฟ้าดับ	1. เกิดจากภัยธรรมชาติ อาจเกิดจากฝนตก พายุคะนอง ฟ้าผ่าลงสายส่งหรืออุปกรณ์ไฟฟ้า ไฟป่า 2. เกิดจากสัตว์ที่เป็นสาเหตุให้เกิดไฟฟ้าในสถานีไฟฟ้าแรงสูง เช่น งูเลื้อยขึ้นไปบนเสาไฟฟ้า และสายไฟฟ้าแนวหรือตึกแกเป็นชั้นสู่อุปกรณ์ไฟฟ้าต่าง ๆ หรือนกเกาะลูกถ้วยแล้วเกิดกระแสไฟฟ้าลัดวงจรไหลผ่านตัวนกลงสู่ดิน ส่งผลให้อุปกรณ์ป้องกันทำงาน ทำให้ไฟดับ 3. ข้อขัดข้องในส่วนระบบผลิตไฟฟ้าขัดข้องจากอุปกรณ์ไฟฟ้าผิดปกติในระบบส่ง การลัดวงจรของระบบส่งไฟฟ้า	มีโอกาสดังกล่าวเกิดขึ้นมากกว่า 3 ครั้งต่อปี	สูงมาก	5	ระบบ IT ที่สำคัญเกิดความเสียหาย และทำให้การดำเนินงานหยุดชะงักนานเกินกว่า 1 วัน	สูงมาก	5	2	2	4	ความ เสี่ยงน้อย	ฝ่ายบริหาร
						มีโอกาสดังกล่าวเกิดขึ้น 3 ครั้งต่อปี	สูง	4	ระบบ IT ที่สำคัญเกิดความเสียหาย และทำให้การดำเนินงานหยุดชะงักนาน 1 วัน	สูง	4					
						มีโอกาสดังกล่าวเกิดขึ้น 2 ครั้งต่อปี	ปานกลาง	3	ระบบ IT มีปัญหาและมีความสูญเสียบางส่วน และทำให้การดำเนินงานหยุดชะงักมากกว่า 4 ชั่วโมง แต่ไม่เกิน 1 วัน	ปานกลาง	3					
						มีโอกาสดังกล่าวเกิดขึ้น 1 ครั้งต่อปี	น้อย	2	ระบบ IT มีปัญหาและมีความสูญเสียไม่มาก และทำให้การดำเนินงานหยุดชะงัก 1 - 4 ชั่วโมง	น้อย	2					
						ไม่มีโอกาสดังกล่าวเกิดขึ้น	น้อยมาก	1	ระบบ IT มีปัญหาและเกิดความสูญเสียเล็กน้อย	น้อยมาก	1					

			✓	3.2 การเกิดเหตุอัคคีภัย	1. อาคารต่างๆ ภายในมหาวิทยาลัยมีความแก่ระบบไฟฟ้าอาจมีการชำรุด หรือการดูแลที่ไม่ทั่วถึง 2. ไม่มีมาตรการในการควบคุมดูแลการติดตั้งอุปกรณ์ไฟฟ้า อาจก่อให้เกิดจุดที่เป็นเหตุให้ไฟฟ้าช็อตหรือลัดวงจร	มีโอกาสเกิดขึ้น 4 ครั้ง/ปี	สูงมาก	5	มีผู้พลุกพล่านหรือเสียชีวิตหรือมูลค่าความเสียหายเกินกว่า 500,000 บาท	สูงมาก	5	2	2	4	ความ เสี่ยง น้อย	ฝ่ายบริหาร
						มีโอกาสเกิดขึ้น 3 ครั้ง/ปี	สูง	4	มีการบาดเจ็บหรือเจ็บป่วยที่รุนแรง หรือความเสียหาย 100,001 – 500,000 บาท	สูง	4					
						มีโอกาสเกิดขึ้น 2 ครั้ง/ปี	ปานกลาง	3	มีการบาดเจ็บระดับปฐมพยาบาล หรือความเสียหาย 50,001 – 100,000 บาท	ปานกลาง	3					
						มีโอกาสเกิดขึ้น 1 ครั้ง/ปี	น้อย	2	ไม่มีการบาดเจ็บ หรือความเสียหาย 5,001 – 50,000 บาท	น้อย	2					
						ไม่เกิดขึ้นเลย	น้อยมาก	1	ไม่มีการบาดเจ็บ หรือมูลค่าความเสียหายไม่เกิน 5,000 บาท	น้อยมาก	1					
			✓	3.5 ภัยคุกคามทางระบบเทคโนโลยีสารสนเทศ	อุปกรณ์ที่ไม่ทันสมัยต่อการป้องกันภัยคุกคามทางระบบเทคโนโลยีสารสนเทศ และการพบข้อผิดพลาดของโปรแกรมที่ใช้งานทำให้เกิดภัยคุกคามทางระบบเทคโนโลยีสารสนเทศ	มีโอกาสเกิดขึ้นมากกว่า 3 ครั้งต่อปี	สูงมาก	5	ระบบ IT ที่สำคัญเกิดความเสียหาย และทำให้การดำเนินงานหยุดชะงักนานเกินกว่า 1 วัน	สูงมาก	5	1	2	2	ความ เสี่ยง น้อย มาก	ฝ่ายบริหาร
						มีโอกาสเกิดขึ้น 3 ครั้งต่อปี	สูง	4	ระบบ IT ที่สำคัญเกิดความเสียหาย และทำให้การดำเนินงานหยุดชะงักนาน 1 วัน	สูง	4					
						มีโอกาสเกิดขึ้น 2 ครั้งต่อปี	ปานกลาง	3	ระบบ IT มีปัญหาและมีความสูญเสียบางส่วน และทำให้การดำเนินงานหยุดชะงักมากกว่า 4 ชั่วโมง แต่ไม่เกิน 1 วัน	ปานกลาง	3					
						มีโอกาสเกิดขึ้น 1 ครั้งต่อปี	น้อย	2	ระบบ IT มีปัญหาและมีความสูญเสียไม่มาก และทำให้การดำเนินงานหยุดชะงัก 1 – 4 ชั่วโมง	น้อย	2					
						ไม่มีโอกาสเกิดขึ้น	น้อยมาก	1	ระบบ IT มีปัญหาและเกิดความสูญเสียเล็กน้อย	น้อยมาก	1					
			✓	3.4 การเบิกจ่ายงบประมาณไม่เป็นไปตามแผน	1. การจัดซื้อจัดจ้างงบประมาณไม่เป็นไปตามแผนที่กำหนด 2. การจัดโครงการไม่เป็นไปตามที่วางแผน ทำให้การเบิกจ่ายล่าช้าด้วย	มีโอกาสเกิดขึ้นในเดือนที่ 12	สูงมาก	5	งบประมาณแผ่นดินที่ได้รับต่ำกว่าปีที่ผ่านมา มากกว่าร้อยละ 3 ขึ้นไป	สูงมาก	5	2	3	6	ความ เสี่ยง ปานกลาง	ฝ่ายการเงินและพัสดุ
						มีโอกาสเกิดขึ้นในเดือนที่ 9 – 11	สูง	4	งบประมาณแผ่นดินที่ได้รับต่ำกว่าปีที่ผ่านมา ร้อยละ 3	สูง	4					
						มีโอกาสเกิดขึ้นในเดือนที่ 6 – 8	ปานกลาง	3	งบประมาณแผ่นดินที่ได้รับต่ำกว่าปีที่ผ่านมา ร้อยละ 2	ปานกลาง	3					
						มีโอกาสเกิดขึ้นในเดือนที่ 3 – 5	น้อย	2	งบประมาณแผ่นดินที่ได้รับต่ำกว่าปีที่ผ่านมา ร้อยละ 1 ลงมา	น้อย	2					
						มีโอกาสเกิดขึ้นในเดือนที่ 1 – 2 หรือไม่เกิดขึ้นเลย	น้อยมาก	1	งบประมาณแผ่นดินที่ได้รับสูงกว่าปีที่ผ่านมา มากกว่าร้อยละ 1 ขึ้นไป	น้อยมาก	1					

4.ด้านนโยบาย กฎหมาย ระเบียบ ข้อบังคับ																	
				✓	การเปลี่ยนแปลงกฎหมาย ระเบียบ ข้อบังคับ ของหน่วยงานภายนอกมีผลต่อการปฏิบัติงานของมหาวิทยาลัย	กฎระเบียบรัฐบาลเปลี่ยนแปลงบ่อย - การดำเนินงานและการแจ้งกำหนดการต่างๆ ของ สป.อว มีการเปลี่ยนแปลงเพิ่มเติมอยู่ตลอดเวลา - การปรับเปลี่ยนกฎหมาย ระเบียบ และข้อบังคับ ทำให้ นโยบายการบริหารของรัฐไม่ต่อเนื่องส่งผลให้มหาวิทยาลัย ไม่สามารถแข่งขันระดับนานาชาติได้ (T:60)	มีโอกาสดังขึ้นในเดือนที่ 1	สูงมาก	5	เกิดความล่าช้าในการส่งมอบงานให้กับหน่วยงานภายนอกที่เกี่ยวข้อง	สูงมาก	5	3	3	9	ความเสี่ยงปานกลาง	ฝ่ายบริหาร
							มีโอกาสดังขึ้นในเดือนที่ 3	สูง	4	เกิดความล่าช้าต่อการปฏิบัติงานของมหาวิทยาลัย	สูง	4					
							มีโอกาสดังขึ้นในเดือนที่ 6	ปานกลาง	3	เกิดความล่าช้าต่อการปฏิบัติงานระหว่างหน่วยงานภายในมหาวิทยาลัย	ปานกลาง	3					
							มีโอกาสดังขึ้นในเดือนที่ 9	น้อย	2	เกิดความล่าช้าต่อการปฏิบัติงานภายในหน่วยงาน	น้อย	2					
							มีโอกาสดังขึ้นในเดือนที่ 12	น้อยมาก	1	เกิดความล่าช้าต่อการปฏิบัติงานภายในส่วนงาน	น้อยมาก	1					
5. ความเสี่ยงการทุจริต																	
5.1 ความเสี่ยงทุจริตที่เกี่ยวข้องกับการพิจารณาอนุมัติ อนุญาต																	
				✓	การเอื้อประโยชน์ต่อพวกพ้องในการจัดซื้อจัดจ้าง (ความเสี่ยงเดิม ปี 66)	1. กระบวนการปฏิบัติงานที่เกี่ยวข้องกับการใช้เงินและมีช่องทางที่จะทำประโยชน์ให้แก่ตนเองและพวกพ้อง 2. กระบวนการปฏิบัติงานที่เกี่ยวข้องกับการใช้ดุลยพินิจของเจ้าหน้าที่ซึ่งมีโอกาสใช้อย่างไม่เหมาะสมคือมีการเอื้อประโยชน์หรือให้ความช่วยเหลือพวกพ้องการกีดกันการสร้างอุปสรรค 3. กระบวนการปฏิบัติงานที่มีช่องทางเรียกรับหรือรับ	มีโอกาสดังขึ้นเป็นประจำทุกเดือน	สูงมาก	5	สำนักงาน ป.ช. ดำเนินคดี หรือมูลค่าความเสียหายเกินกว่า 500,000 บาทขึ้นไป	สูงมาก	5	2	3	6	ความเสี่ยงปานกลาง	ฝ่ายการเงินและพัสดุ
							มีโอกาสดังขึ้นในเดือนที่ 2	สูง	4	สำนักงานการตรวจเงินแผ่นดินชี้มูลความผิด หรือมูลค่าความเสียหาย 100,001 – 500,000 บาท	สูง	4					
							มีโอกาสดังขึ้นในเดือนที่ 3	ปานกลาง	3	มูลค่าความเสียหาย 50,001 – 100,000 บาท	ปานกลาง	3					
							มีโอกาสดังขึ้นในเดือนที่ 4	น้อย	2	มูลค่าความเสียหาย 5,001 – 50,000 บาท	น้อย	2					
							มีโอกาสดังขึ้นในเดือนที่ 5	น้อยมาก	1	มูลค่าความเสียหายไม่เกิน 5,000 บาท	น้อยมาก	1					
				✓	การรับสินบนจากผู้ประกอบการเพื่อให้ตรวจผ่านมาตรฐานงาน	ผลประโยชน์จากผู้ที่มีส่วนเกี่ยวข้องซึ่งผลทางลบต่อผู้อื่นที่เกี่ยวข้อง	มีโอกาสดังขึ้นเป็นประจำทุกเดือน	สูงมาก	5	สำนักงาน ป.ช. ดำเนินคดี หรือมูลค่าความเสียหายเกินกว่า 500,000 บาทขึ้นไป	สูงมาก	5	2	2	4	ความเสี่ยงน้อย	ฝ่ายการเงินและพัสดุ
							มีโอกาสดังขึ้นในเดือนที่ 2	สูง	4	สำนักงานการตรวจเงินแผ่นดินชี้มูลความผิด หรือมูลค่าความเสียหาย 100,001 – 500,000 บาท	สูง	4					
							มีโอกาสดังขึ้นในเดือนที่ 3	ปานกลาง	3	มูลค่าความเสียหาย 50,001 – 100,000 บาท	ปานกลาง	3					
							มีโอกาสดังขึ้นในเดือนที่ 4	น้อย	2	มูลค่าความเสียหาย 5,001 – 50,000 บาท	น้อย	2					
							มีโอกาสดังขึ้นในเดือนที่ 5	น้อยมาก	1	มูลค่าความเสียหายไม่เกิน 5,000 บาท	น้อยมาก	1					

5.2 ความเสี่ยงทุจริตในความโปร่งใสของการใช้อำนาจและตำแหน่งหน้าที่																	
				✓	การจัดซื้อจัดจ้างที่มีความผูกขาดกับผู้ประกอบการรายเดิม	1. กระบวนการปฏิบัติงานที่ติดต่อกับหน่วยงานเกี่ยวข้องกับผู้ประกอบการ	มีโอกาสเกิดขึ้นเป็นประจำทุกเดือน	สูงมาก	5	สำนักงาน ป.ป.ช. ดำเนินคดี หรือมูลค่าความเสียหายเกินกว่า 500,000 บาทขึ้นไป	สูงมาก	5	2	2	4	ความเสี่ยงน้อย	ฝ่ายการเงินและพัสดุ
							มีโอกาสเกิดขึ้นในเดือนที่ 2	สูง	4	สำนักงานการตรวจเงินแผ่นดินชี้มูลความผิด หรือมูลค่าความเสียหาย 100,001 – 500,000 บาท	สูง	4					
							มีโอกาสเกิดขึ้นในเดือนที่ 3	ปานกลาง	3	มูลค่าความเสียหาย 50,001 – 100,000 บาท	ปานกลาง	3					
							มีโอกาสเกิดขึ้นในเดือนที่ 4	น้อย	2	มูลค่าความเสียหาย 5,001 – 50,000 บาท	น้อย	2					
							มีโอกาสเกิดขึ้นในเดือนที่ 5	น้อยมาก	1	มูลค่าความเสียหายไม่เกิน 5,000 บาท	น้อยมาก	1					
5.3 ความเสี่ยงทุจริตในความโปร่งใสของการใช้จ่ายงบประมาณและการบริหารจัดการทรัพยากรภาครัฐ																	
				✓	การยกยอกเงินหลวง ปลอมแปลงเอกสารในการเบิกจ่าย	1. กระบวนการปฏิบัติงานที่ติดต่อกับหน่วยงานเกี่ยวข้องกับผู้ประกอบการ	มีโอกาสเกิดขึ้นเป็นประจำทุกเดือน	สูงมาก	5	สำนักงาน ป.ป.ช. ดำเนินคดี หรือมูลค่าความเสียหายเกินกว่า 500,000 บาทขึ้นไป	สูงมาก	5	2	3	6	ความเสี่ยงปานกลาง	ฝ่ายการเงินและพัสดุ
							มีโอกาสเกิดขึ้นในเดือนที่ 2	สูง	4	สำนักงานการตรวจเงินแผ่นดินชี้มูลความผิด หรือมูลค่าความเสียหาย 100,001 – 500,000 บาท	สูง	4					
							มีโอกาสเกิดขึ้นในเดือนที่ 3	ปานกลาง	3	มูลค่าความเสียหาย 50,001 – 100,000 บาท	ปานกลาง	3					
							มีโอกาสเกิดขึ้นในเดือนที่ 4	น้อย	2	มูลค่าความเสียหาย 5,001 – 50,000 บาท	น้อย	2					
							มีโอกาสเกิดขึ้นในเดือนที่ 5	น้อยมาก	1	มูลค่าความเสียหายไม่เกิน 5,000 บาท	น้อยมาก	1					

ภาคผนวก

ตารางแสดงผลการประเมินความเสี่ยง (FM-RM 02)

แบบฟอร์มแผนการบริหารความเสี่ยง (FM-RM-02) ประจำปีงบประมาณ พ.ศ.2567																		
หน่วยงาน : วิทยาลัยการจัดการอุตสาหกรรมบริการ																		
(2) พันธกิจ /ประเภทความเสี่ยง					(3) ความเสี่ยง	(4) สัญญาณเตือนภัย	(5) ประเมินก่อนควบคุม				(6) ระดับความเสี่ยงที่ยอมรับได้			(7) วิธีการจัดการกับความเสี่ยง	(8) กิจกรรมการจัดการความเสี่ยง	(9) ระยะเวลาดำเนินการ	(10) ผู้กำกับดูแล/ผู้รับผิดชอบ	
1. วิทยาลัยฯ	2. วิทยาลัย 1	3. บริการวิชาการ	4. ทำนุบำรุงศิลปะ	5. บริหารจัดการและ			โอกาส	ผลกระทบ	คะแนน(L x I)	ระดับความเสี่ยง	โอกาส	ผลกระทบ	คะแนน(L x I)					ระดับความเสี่ยง
<b>1.ด้านกลยุทธ์</b>																		
					1.1 จำนวนนักศึกษาที่รับใหม่ไม่ปฏิบัติตามแผนการรับที่กำหนดไว้	จำนวนนักศึกษามีแนวโน้มลดลงต่อเนื่องเป็นระยะเวลา ติดต่อกันไม่น้อยกว่า 3 ปี และส่งผลกระทบต่อจำนวนงบประมาณในการบริหารจัดการวิทยาลัย ซึ่งมีจำนวนลดลงตามจำนวนนักศึกษา	4	5	20	สูงมาก	3	4	12	สูง	ลดความเสี่ยง	1. แต่งตั้งคณะกรรมการจัดทำแผนปฏิบัติการประชาสัมพันธ์เชิงรุก ประจำปีงบประมาณ พ.ศ. 2565 เพื่อปรับปรุงการประชาสัมพันธ์ของวิทยาลัยให้มีประสิทธิภาพและตรงกลุ่มเป้าหมาย และเน้นการประชาสัมพันธ์ให้กับนักศึกษาในต่างประเทศ เพิ่มมากขึ้น 2. พัฒนาหลักสูตร การจัดการเรียนการสอน ให้มีความน่าสนใจและเน้นผู้เรียนเป็นสำคัญ เน้นการปฏิบัติมากขึ้นและตรงกับความ ต้องการของผู้ประกอบการ 3. พัฒนาลิขานวยความสะดวกในการเรียนการสอน ที่เอื้อต่อการเรียนรู้ เช่น การบริการด้านเทคโนโลยีสารสนเทศ เพื่อสนับสนุนการเรียนการสอน	1 ตุลาคม 2564 - 30 กันยายน 2565	ดร.วีระ วีระโสภณ ผู้กำกับดูแล / นางสาวสุติศรีย จิตประทุม ผู้รับผิดชอบ
<b>2.ด้านการปฏิบัติงาน</b>																		
<b>3. ด้านทรัพยากร (การเงิน งบประมาณ ระบบเทคโนโลยีสารสนเทศ อาคารสถานที่)</b>																		
<b>4.ด้านนโยบาย กฎหมาย ระเบียบ ข้อบังคับ</b>																		
<b>5. ความเสี่ยงการทุจริต</b>																		
<b>5.1 ความเสี่ยงทุจริตที่เกี่ยวข้องกับการพิจารณาอนุมัติ อนุญาต</b>																		
<b>5.2 ความเสี่ยงการทุจริตในความโปร่งใสของการใช้อำนาจและตำแหน่งหน้าที่</b>																		
<b>5.3 ความเสี่ยงทุจริตในความโปร่งใสของการใช้จ่ายงบประมาณและการบริหารจัดการทรัพยากรภาครัฐ</b>																		