



คู่มือการปฏิบัติงานหลัก
เรื่อง
บันทึกการลาประเภทต่างๆ

จัดทำโดย
งานบุคลากร
ปีงบประมาณ 2567

คำนำ

การจัดทำคู่มือการปฏิบัติงานถือเป็นเครื่องมืออย่างหนึ่งในการสร้างมาตรฐานการปฏิบัติงาน ที่มุ่งไปสู่การบริหารคุณภาพทั่วทั้งองค์กรอย่างมีประสิทธิภาพ ทั้งนี้ เพื่อให้การทำงานของวิทยาลัยการจัดการอุตสาหกรรมบริการ มหาวิทยาลัยราชภัฏสวนสุนันทา ได้มาตรฐานเป็นไปตามเป้าหมาย มีกระบวนการปฏิบัติงานที่ชัดเจน ได้ผลผลิตหรือการบริการที่มีคุณภาพ เสร็จรวดเร็วทันตามกำหนดเวลา เพื่อการบรรลุข้อกำหนดที่สำคัญของกระบวนการปฏิบัติงานคุณภาพ และเป็นการสนับสนุนการตัดสินใจในการบริหารและพัฒนาวิทยาลัยการจัดการอุตสาหกรรมบริการ ไปสู่ความเป็นสากลเพื่อให้วิทยาลัยการจัดการอุตสาหกรรมบริการมีคู่มือการปฏิบัติงานที่ชัดเจน อย่างเป็นลายลักษณ์อักษร ที่แสดงถึงรายละเอียดขั้นตอนการปฏิบัติงานของกิจกรรม/กระบวนการต่าง ๆ ของหน่วยงาน เพื่อใช้ประโยชน์ในการบริหารจัดการองค์กร คู่มือการปฏิบัติงานฉบับนี้ จัดทำขึ้นโดยมีวัตถุประสงค์เพื่อให้ผู้ปฏิบัติงานวิทยาลัยการจัดการอุตสาหกรรมบริการ และผู้ที่สนใจได้รับความรู้ความเข้าใจในบทบาทหน้าที่ ความรับผิดชอบและขั้นตอนการปฏิบัติงานในทุกกระบวนการ โดยหวังเป็นอย่างยิ่งว่าคู่มือการปฏิบัติงาน จะเป็นประโยชน์ต่อผู้เกี่ยวข้องในโอกาสต่อไป

งานบุคลากร

วิทยาลัยการจัดการอุตสาหกรรมบริการ

มหาวิทยาลัยราชภัฏสวนสุนันทา

สารบัญ

เรื่อง

หน้า

คำนำ

สารบัญ

1. วัตถุประสงค์ของการจัดทำคู่มือ	1
2. ขอบเขตของกระบวนการ	1
3. คำจำกัดความ	2
4. หน้าที่ความรับผิดชอบ	2
5. ความต้องการของผู้รับบริการและผู้มีส่วนได้ส่วนเสีย กฎ ระเบียบที่เกี่ยวข้อง	2
6. ข้อกำหนดที่สำคัญของกระบวนการ	3
7. กระบวนการและขั้นตอนการปฏิบัติงาน	4
7.1 กระบวนการปฏิบัติงาน	
7.3 แบบฟอร์มที่ใช้ในการปฏิบัติงาน	

ประวัติความเป็นมาโดยสังเขป

ชื่อหน่วยงาน วิทยาลัยการจัดการอุตสาหกรรมบริการ

ที่ตั้ง อยู่ท่ามกลางมหาวิทยาลัยราชภัฏสวนสุนันทาวิทยาเขตนครปฐม 111/5 หมู่ 2 ตำบลคลองโยง อำเภอพุทธมณฑล
จังหวัดนครปฐม 73170

โทรศัพท์ 034-964-946 โทรสาร 034-964-965

เว็บไซต์ออนไลน์ www.chm.ssru.ac.th

ประวัติความเป็นมาโดยย่อ

วิทยาลัยการจัดการอุตสาหกรรมบริการ (ว.ก.อ.) มีชื่อภาษาอังกฤษว่า “College of Hospitality Industry Management” เป็นหน่วยงานในกำกับของมหาวิทยาลัยราชภัฏสวนสุนันทา ได้จัดตั้งขึ้นตามนโยบายของมหาวิทยาลัยราชภัฏสวนสุนันทา ที่กำหนดให้มีการรวบรวมหลักสูตร/สาขาวิชาในศาสตร์เดียวกัน แต่สังกัดอยู่ในคณะ/วิทยาลัยต่าง ๆ ให้อยู่ในสังกัดคณะ/วิทยาลัยเดียวกัน และให้ดำเนินการปรับ ปิดหลักสูตร/สาขาวิชาที่มีจำนวนนักศึกษาน้อย และเสริมความแข็งแกร่งให้กับหลักสูตร/สาขาวิชาที่เป็นที่ต้องการของประเทศ โดยการปรับปรุงพัฒนาหลักสูตรใหม่ จึงมีการรวบรวมหลักสูตรนานาชาติ จำนวน 6 สาขาวิชา ในวิทยาลัยนานาชาติ กับหลักสูตรภาษาไทย จำนวน 3 สาขาวิชาในคณะมนุษยศาสตร์และสังคมศาสตร์ ให้สังกัดอยู่ใน “วิทยาลัยการจัดการอุตสาหกรรมบริการ” เมื่อวันที่ 28 ธันวาคม 2563 ตามประกาศมหาวิทยาลัยราชภัฏสวนสุนันทา เรื่อง การจัดตั้งส่วนงานภายในของมหาวิทยาลัยราชภัฏสวนสุนันทา พ.ศ. 2563 เป็นส่วนงานภายในของมหาวิทยาลัยที่มีฐานะเทียบเท่าคณะ ตามมาตรา 10 วรรคสอง แห่งพระราชบัญญัติมหาวิทยาลัยราชภัฏ พ.ศ. 2547 สังกัดมหาวิทยาลัยราชภัฏสวนสุนันทา วิทยาเขตนครปฐม

วิทยาลัยการจัดการอุตสาหกรรมบริการ ดำเนินงานตามพันธกิจ 4 ประการ คือ การผลิตบัณฑิต การวิจัย การบริการวิชาการแก่ชุมชนและสังคม และทำนุบำรุงศิลปและวัฒนธรรม โดยคำนึงถึงความสอดคล้องกันของหลักสูตรและการปรับปรุงโครงสร้างการจัดการเรียนการสอน มีการบูรณาการบุคลากรสายวิชาการ บุคลากรสายสนับสนุนวิชาการ อาคารสถานที่ วัสดุครุภัณฑ์ และงบประมาณที่ได้รับจัดสรรเข้าด้วยกัน เพื่อดำเนินงานตามแผนปฏิบัติการประจำปีงบประมาณ พ.ศ. 2567 และตามตัวชี้วัดที่ได้รับการถ่ายทอดมาจากมหาวิทยาลัยให้บรรลุตามเป้าหมาย และมุ่งสร้างผลผลิตที่มีคุณภาพ ให้เป็นที่ยอมรับทั้งในระดับชาติและนานาชาติ

ในปีงบประมาณ พ.ศ. 2567 มหาวิทยาลัยราชภัฏสวนสุนันทาซึ่งสังกัดอยู่ในกลุ่มผลิตและพัฒนาบุคลากรวิชาชีพและสาขาจำเพาะ ตามนโยบายการพลิกโฉมมหาวิทยาลัย (Reinventing University) ของกระทรวงการอุดมศึกษา วิทยาศาสตร์ วิจัยและนวัตกรรม และจากการเกิดโรคระบาดจากเชื้อไวรัสโคโรนา-19

ส่งผลให้วิทยาลัยการจัดการอุตสาหกรรมบริการต้องปรับเปลี่ยนรูปแบบการจัดการเรียนการสอน และการปรับปรุงหลักสูตรให้มีความเหมาะสมกับสถานการณ์ มุ่งผลิตบัณฑิตในศาสตร์อุตสาหกรรมบริการ การจัดการด้านธุรกิจดิจิทัล การจัดการท่องเที่ยวและโรงแรม และศาสตร์อื่นที่เกี่ยวข้อง ทั้งหลักสูตรนานาชาติ หลักสูตรภาษาไทย และหลักสูตรสองภาษา ทั้งในระดับปริญญาตรี ปริญญาโท และปริญญาเอก รวมทั้งหลักสูตรระยะสั้น หลักสูตรออนไลน์ การสร้างรายวิชาเพื่อเป็นคลังหน่วยกิต (Credit Bank) การสร้างความร่วมมือกับองค์การภายนอกเพื่อการเปิดหลักสูตรและการจัดการเรียนการสอนร่วมกัน การจัดส่งนักศึกษาฝึกปฏิบัติการพร้อมกับการจัดการเรียนการสอนในสถานประกอบการ และการฝังตัวของอาจารย์ในสถานประกอบการเพื่อแลกเปลี่ยนเรียนรู้ประสบการณ์ เป็นต้น

1.2 ปรัชญา วิสัยทัศน์ พันธกิจ ประเด็นยุทธศาสตร์ เป้าหมายและวัตถุประสงค์

ปรัชญา (Philosophy)

มุ่งผลิตบัณฑิตที่มีความรู้ และมีคุณภาพในด้านธุรกิจและอุตสาหกรรมบริการ (To develop quality knowledge graduate in the business and service industries)

วิสัยทัศน์ (Vision)

ผู้นำการสร้างมืออาชีพด้านอุตสาหกรรมบริการเพื่อพัฒนาสังคมอย่างยั่งยืน (A leader in producing professionals in hospitality industry for sustainable social development)

พันธกิจ (Mission)

สร้างมืออาชีพในแวดวงอุตสาหกรรมบริการ ด้วยการจัดการทักษะความเป็นผู้นำพลวัตของอุตสาหกรรมบริการที่นำสมัย (To provide outstanding community-focused hospitality professionals and leaders with dynamic management and leadership skills grounded in significant, contemporary industry experience.) และมีภารกิจ 4 ด้าน ดังนี้

1. ผลิตบัณฑิตและพัฒนาบุคลากรให้มีความเชี่ยวชาญเป็นมืออาชีพมีคุณธรรมและจริยธรรม
2. พัฒนาระบบการจัดการศึกษา สร้างนวัตกรรมการเรียนรู้และยกระดับการบริหารงานให้ได้มาตรฐานสากล
3. วิจัยและสร้างนวัตกรรม ผลงานสร้างสรรค์ระดับชาติและระดับนานาชาติ เพื่อนำไปใช้ประโยชน์อย่างยั่งยืน
4. สร้างเครือข่าย บริการวิชาชีพ เป็นดวงประทีปให้สังคม

ค่านิยมหลัก (Core Values) วิทยาลัยใช้ค่านิยมเช่นเดียวกับมหาวิทยาลัย คือ RISE มีความหมาย ดังนี้

1. R (Resilience): ความสามารถในการปรับตัว
2. I (Integrity): คักดีศรี

3. S (Social Responsibility): ความรับผิดชอบต่อสังคม

4. E (Excellence): ความเป็นเลิศ มีอาชีพ

วัฒนธรรม (Culture) SSRU,

1. S : สว่างงาม (Smart),

2. S : ความจริงใจ (Sincerity),

3. R : ความรับผิดชอบต่อ (Responsibility) และ

4. U : ความเป็นหนึ่งเดียว (Unity)”

สมรรถนะหลัก (Core Competencies)

1. มีหลักสูตรการสอนในสาขาที่เป็นอุตสาหกรรมเป้าหมาย หรือ S-Curve ของประเทศ ได้แก่ อุตสาหกรรมการท่องเที่ยว อุตสาหกรรมการบิน และอุตสาหกรรมดิจิทัล ซึ่งเป็นอุตสาหกรรมหลักของประเทศ และมีหลักสูตรนานาชาติและหลักสูตรสองภาษาที่ตอบสนองต่อผู้เรียนและตลาดแรงงาน

2. มีสาขาวิชาชีพด้านอุตสาหกรรมบริการที่สามารถอยู่ได้ทุกยุคทุกสมัย

3. มีสาขาวิชาที่มีความโดดเด่น ได้แก่ ธุรกิจการบิน ธุรกิจการท่องเที่ยว และการโรงแรม เป็นต้น ซึ่งเป็นสาขาที่สอดคล้องกับความต้องการในสภาพปัจจุบันที่ผู้เรียนมักเลือกเรียน

ประเด็นยุทธศาสตร์ (Strategic Thrusts) และเป้าประสงค์เชิงยุทธศาสตร์

วิทยาลัยการจัดการอุตสาหกรรมบริการได้ขับเคลื่อนแผนยุทธศาสตร์ ระยะ 5 ปี (พ.ศ. 2566 – 2570) และแผนปฏิบัติการประจำปีงบประมาณ พ.ศ. 2567 ด้วย 4 ประเด็นยุทธศาสตร์ และกำหนดเป้าประสงค์เชิงยุทธศาสตร์ ไว้ ดังนี้

ประเด็นยุทธศาสตร์ที่ 1 ผลิตบัณฑิตที่มีความเชี่ยวชาญเฉพาะด้าน และการพัฒนากำลังคนให้มีความเป็นมืออาชีพ มีคุณธรรมและจริยธรรม

วัตถุประสงค์เชิงกลยุทธ์

1.1 เพื่อให้บัณฑิตมีความเป็นมืออาชีพ และมีจิตสาธารณะและการบำเพ็ญประโยชน์

1.2 เพื่อให้วิทยาลัยมีหลักสูตร/สาขาวิชาที่สามารถตอบสนองผู้รับบริการได้อย่างมีคุณภาพที่เกิดจากความร่วมมือกับเครือข่าย

เป้าประสงค์

1.1 การผลิตบัณฑิตที่มีความเชี่ยวชาญเฉพาะ มีคุณธรรม จริยธรรม

1.2 การพัฒนากำลังคนให้เป็นมืออาชีพ

ประเด็นยุทธศาสตร์ที่ 2 พัฒนาระบบการจัดการศึกษา สร้างนวัตกรรมการเรียนรู้ และยกระดับการบริหารงานให้ได้มาตรฐานสากล

วัตถุประสงค์เชิงกลยุทธ์

2.1 เพื่อให้อาจารย์สามารถใช้โปรแกรมออนไลน์สำหรับการเรียนการสอนที่ทันสมัย

2.2 เพื่อให้วิทยาลัยพัฒนาการบริหารจัดการสู่ผลการดำเนินการที่เป็นเลิศ

2.3 เพื่อให้บุคลากรมีประสิทธิภาพ มีความก้าวหน้าในทางวิชาการและวิชาชีพ

2.4 เพื่อให้วิทยาลัยมีระบบเทคโนโลยีการจัดการที่มีคุณภาพสูง

เป้าประสงค์

2.1 การจัดการเรียนการสอน

1) กระบวนการจัดการเรียนการสอนด้วยระบบดิจิทัล

2.2 ยกกระดับคุณภาพการจัดการศึกษาสู่เกณฑ์มาตรฐานสากล

2.3 การบริหารทรัพยากรมนุษย์

1) การพัฒนาสมรรถนะของบุคลากร

2) เส้นทางความก้าวหน้า

2.4 มหาวิทยาลัยดิจิทัล

1) จัดโครงสร้างการทำงานและวัฒนธรรมดิจิทัลในการทำงานร่วมกัน

2) พัฒนาบุคลากรให้พร้อมกับการเปลี่ยนแปลงในสังคมดิจิทัล

ประเด็นยุทธศาสตร์ที่ 3 วิจัยและสร้างนวัตกรรม ผลงานสร้างสรรค์ระดับชาติและนานาชาติ

เพื่อนำไปใช้ประโยชน์อย่างยั่งยืน

วัตถุประสงค์เชิงกลยุทธ์

3.1 เพื่อให้อาจารย์มีความสามารถทางวิชาการที่เป็นเลิศและโดดเด่น

3.2 เพื่อให้วิทยาลัยมีการนำนวัตกรรม เทคโนโลยีไปใช้ในการพัฒนาชุมชนอย่างยั่งยืน

เป้าประสงค์

3.1 งานวิจัยและนวัตกรรม

3.2 การนำไปใช้ประโยชน์อย่างยั่งยืน

ประเด็นยุทธศาสตร์ที่ 4 สร้างเครือข่ายบริการวิชาการ เพื่อขับเคลื่อนยุทธศาสตร์ชาติ

วัตถุประสงค์เชิงกลยุทธ์

4.1 เพื่อให้วิทยาลัยมีการสร้างเครือข่ายที่ครอบคลุมทั้งในและต่างประเทศ

4.2 เพื่อให้วิทยาลัยมีรายได้และสร้างรายได้จากการบริการวิชาการ

เป้าประสงค์

4.1 การสร้างเครือข่าย

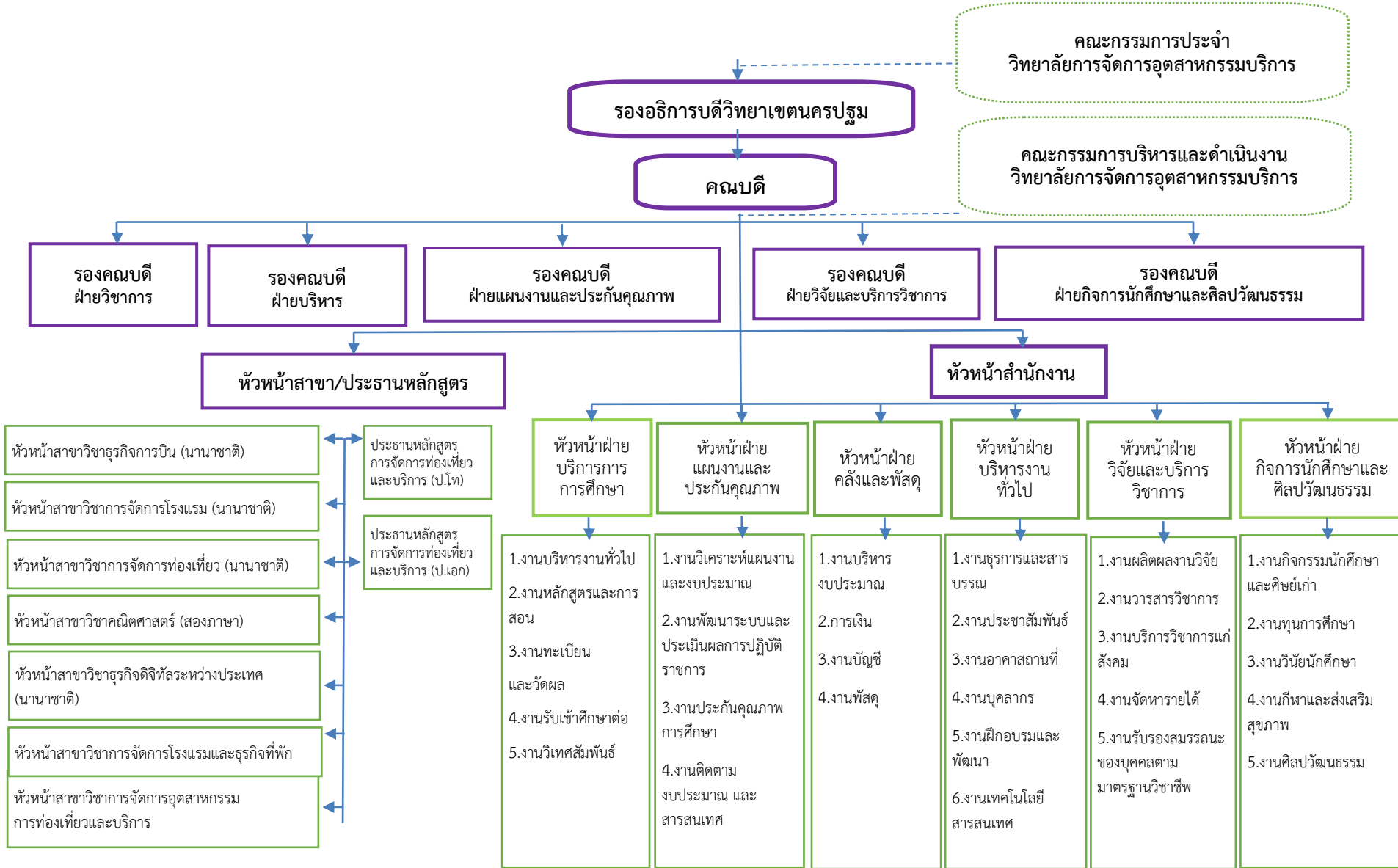
1) ด้านการเรียนการสอน

2) ด้านการวิจัยและบริการวิชาการ

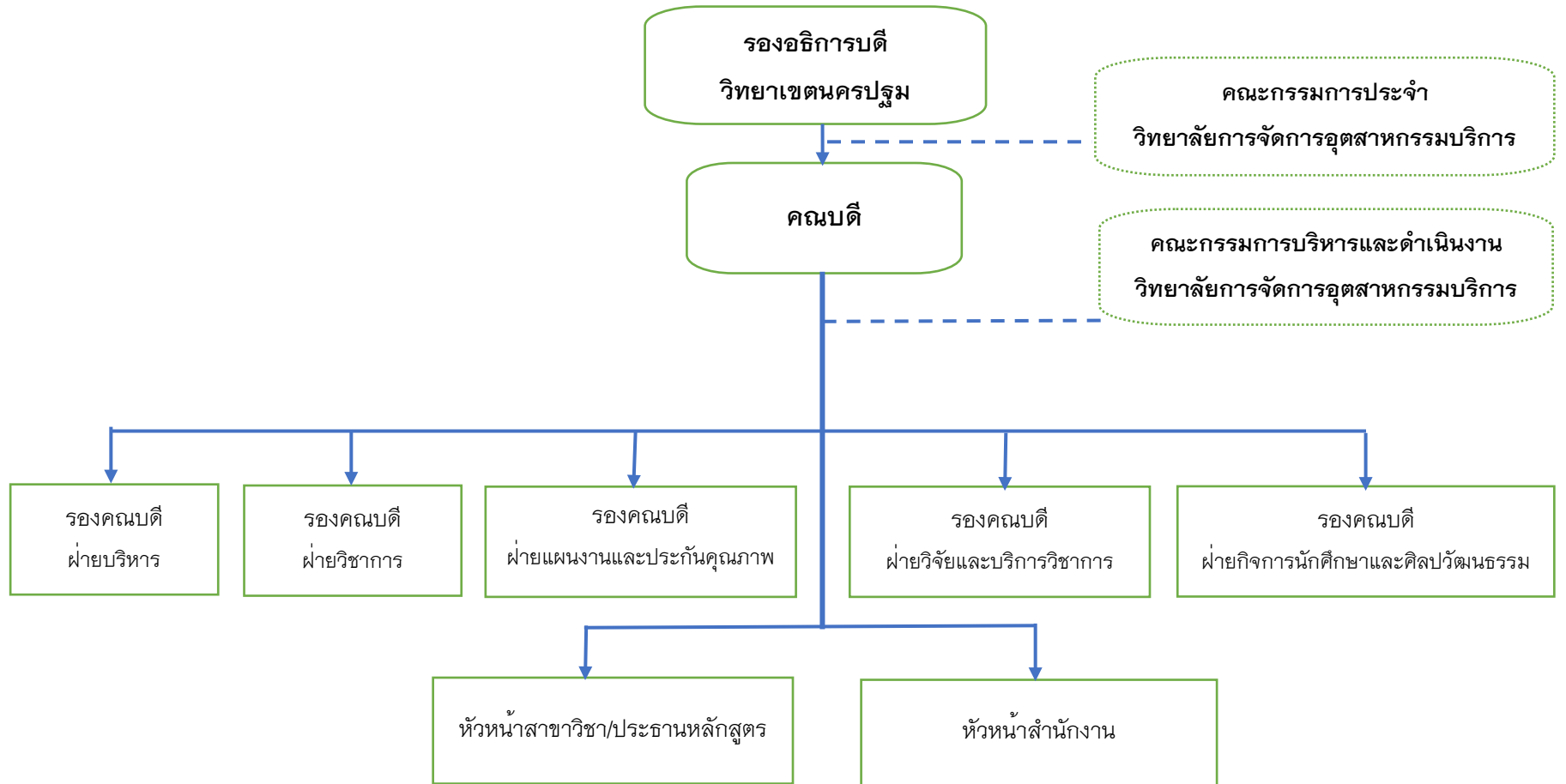
4.2 การบริการวิชาการ

1.3 โครงสร้างองค์กร และโครงสร้างการบริหาร

4. โครงสร้างองค์การวิทยาลัยการจัดการอุตสาหกรรมบริการ



โครงสร้างการบริหารของวิทยาลัยการจัดการอุตสาหกรรมบริการ



บันทึกการลาประเภทต่างๆ มีภาระงานย่อยจำนวน 2 ภาระงาน คือ

1. การบันทึกการลา

1.1.1 คำอธิบายขั้นตอน

ขั้นตอนการปฏิบัติงาน (ระบุนรายละเอียดขั้นตอนการปฏิบัติงานของกระบวนการ)

(1) ด้านการบันทึกข้อมูลการลาประเภทต่างๆ

ขั้นตอนที่ 1 การรับใบลา

1. รับใบลาประเภทต่างๆ ของบุคลากร ในระบบ E-Document โดยใบลาจะผ่านการตรวจสอบวันลาและระบุจำนวนวันลาลงในเอกสารจากงานบริหารงานบุคคลวิทยาลัยการจัดการอุตสาหกรรมบริการ และส่งต่อเพื่อรับทราบการลาจากหัวหน้าสาขาหรือหัวหน้าสำนักงาน/หัวหน้าสาขา รองคณบดีฝ่ายบริหาร และต้องได้รับการอนุมัติจากคณบดี ก่อนที่เส้นทางเอกสารจะมาถึง

ขั้นตอนที่ 2 การตรวจสอบและออกเลขที่เอกสาร

1. เมื่องานธุรการรับใบลามา จะทำตรวจสอบข้อมูลว่าถูกต้องครบถ้วนหรือไม่ โดย
 - 1.1 หากข้อมูลครบถ้วน ถูกต้อง จะทำการออกเลขรับเอกสาร และดำเนินการตามขั้นตอนต่อไป
 - 1.2 หากข้อมูลไม่ครบถ้วน หรือไม่ถูกต้อง งานธุรการจะตีกลับเอกสารไปยังเจ้าของเรื่อง พร้อมแจ้งเหตุผลการตีกลับเอกสารเพื่อแก้ไข
2. เมื่อเอกสารถูกต้อง งานธุรการจะออกเลขรับเอกสารเพื่อดำเนินการในขั้นตอนต่อไป

ขั้นตอนที่ 3 การตรวจสอบและแจ้งรายละเอียดประวัติการลาเสนอคณบดี

เมื่อออกเลขรับเอกสารแล้ว เอกสารจะถูกส่งต่อไปยังงานบริหารงานบุคคลซึ่งจะทำการตรวจสอบรายละเอียดประวัติการลา โดยลงรายละเอียดประเภทการลา จำนวนวันลาที่ผ่านมา จำนวนวันลาครั้งนี้ จำนวนวันรวมในการลาประเภทนั้นๆ เพื่อเสนอหัวหน้าสำนักงานตรวจสอบให้ความเห็นชอบ และเสนอคณบดีลงนามอนุญาต โดยเอกสารจะส่งไปยังหัวหน้าสำนักงานเพื่อเสนอคณบดีลงนามอนุญาต หากคณบดีไม่อนุญาต เอกสารจะตีกลับไปยังเจ้าของเรื่อง

ขั้นตอนที่ 4 การบันทึกข้อมูลประวัติการลา

เมื่อคณบดีลงนามอนุญาตแล้ว งานบริหารงานบุคคลจะทำการบันทึกข้อมูลประวัติการลา ลงในแบบสรุปการลงเวลาปฏิบัติราชการประจำเดือน (IC-HR-03) และสรุปประจำปีงบประมาณ (CHM-HR-04) พร้อมกับบันทึกลงในระบบ ERP

ขั้นตอนที่ 5 การจัดเก็บและสืบค้น

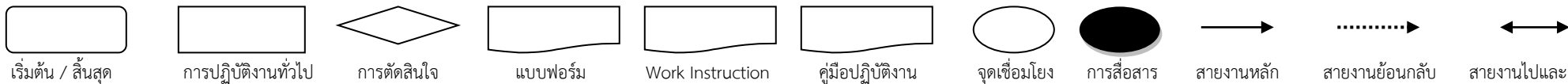
1. เมื่อรับ-ส่งเอกสารตามขั้นตอนต่างๆ เรียบร้อยแล้ว เอกสารจะถูกจัดเก็บในระบบ E-Document อัตโนมัติ
2. เมื่อมีผู้ต้องการสืบค้นเอกสาร งานบริหารงานบุคคลสามารถสืบค้นเอกสารได้จากในระบบ E-Document และระบบ ERP

1.1.2 เอกสารแนบ

ภาคผนวก

ผังกระบวนการปฏิบัติงานที่มีคุณภาพ (Quality Work Procedure)

กระบวนการปฏิบัติงาน : สรุปการมาปฏิบัติงานของบุคลากร



ขั้นตอน	ผู้ปฏิบัติงาน (เจ้าหน้าที่บริหารงานบุคคล)	ธุรการ	หัวหน้าสำนักงาน	คณบดี	งานการเงิน มหาวิทยาลัย	งานบริหารงาน บุคคลมหาวิทยาลัย	การวางแผนและควบคุมคุณภาพ		
							เอกสารที่เกี่ยวข้อง	จุดควบคุม	ตัวชี้วัด
ขั้นตอนที่ ๑	<div style="border: 1px solid black; border-radius: 10px; padding: 5px; width: fit-content; margin: auto;"> จัดทำสรุปการมาปฏิบัติงานของบุคลากร </div>						- แบบสรุปการมาปฏิบัติงาน		
ขั้นตอนที่ ๒		<div style="border: 1px solid black; padding: 5px; width: fit-content; margin: auto;"> ออกเลขที่เอกสาร </div>							
ขั้นตอนที่ ๓			<div style="border: 1px solid black; padding: 5px; width: fit-content; margin: auto;"> ตรวจสอบเอกสาร </div>						
ขั้นตอนที่ ๔		<div style="border: 1px solid black; padding: 5px; width: fit-content; margin: auto;"> แก้ไขเอกสาร </div>		<div style="border: 1px solid black; width: 30px; height: 30px; margin: auto;"> รับทราบ </div>					
ขั้นตอนที่ ๕					<div style="border: 1px solid black; padding: 5px; width: fit-content; margin: auto;"> รับทราบ </div>	<div style="border: 1px solid black; padding: 5px; width: fit-content; margin: auto;"> รับทราบ </div>			
ผู้อนุมัติ								ตัวชี้วัด (KQI)
ตำแหน่ง								
วันที่								

